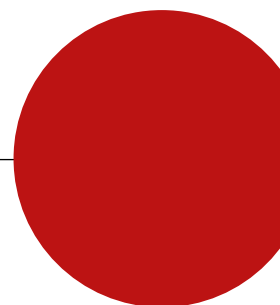


# Spirens lokale læreplan.

---

Ramme og fælles retning for det pædagogiske arbejde i dagtilbud.



# Indhold

---

Indledende	4
Ramme for Solrød Kommunes lokale læreplan.	4
Ramme for arbejdet med de 6 læreplanstemaer og de tilhørende 12 mål.	6
Hvem er vi?	7
Pædagogisk grundlag	10
Børnesyn, Dannelse og Børneperspektiv, Leg, Læring og Børnefællesskaber	11
Pædagogisk læringsmiljø	13
Forældresamarbejde	14
Børn i udsatte positioner	15
Overgang til børnehaveklassen	16
Inddragelse af lokalsamfundet	17
Fysisk, psykisk og æstetisk børnemiljø	18
De seks læreplanstemaer	20
Alsidig personlig udvikling	21
Social udvikling	23
Kommunikation og sprog	26
Krop, sanser og bevægelse	29
Natur, udeliv og science	32
Kultur, æstetik og fællesskab	35
Solrød Kommunes rammer og prioriterede indsatser	38
Solrød Kommunes pejlemærker	39
Solrød Kommunes dannelsesstrategi	40
Solrød Kommunes Inklusionsindsats	41
Evaluering og dokumentation	42
Pædagogiske redskaber og metoder	44

---

Beretning om Spirens lokale læreplan.

Udgivet af Spiren vuggestue

Langager 8

2680 Solrød Strand

Telefon: +4556182970

[www.solrod.dk](http://www.solrod.dk)



# Indledende

## Ramme for Solrød Kommunes lokale læreplan.

Solrød Kommunes lokale læreplan danner ramme for det pædagogiske arbejde med den styrkede pædagogiske læreplan hvor de 6 læreplanstemaer, 12 mål og centrale elementer for det fælles pædagogiske grundlag indgår, *sammen med* kommunens pejlemærker, politiske mål og strategier.

Den lokale læreplan indeholder samtlige lovmæssige krav til at udarbejde den styrkede pædagogiske læreplan (jf. Dagtilbudsloven, 2018. Kan ses [her](#)).

Den lokale læreplan dækker samtidig arbejdet med de rammer og prioriterede indsatser som kommunen har fastsat for området (jf. § 3a i Dagtilbudsloven, 2018), eksempelvis pejlemærker og inklusionsindsats.

Tilsammen udgør den styrkede pædagogiske læreplan og kommunens pejlemærker, politiske mål og strategier således denne - Solrød Kommunes lokale læreplan.

Den lokale læreplan skal betragtes som et dynamisk arbejdsredskab, der skaber retning og ramme for det pædagogiske arbejde med børns trivsel, læring, udvikling og

dannelse. Den er et levende dokument, som kort og præcist beskriver de pædagogiske overvejelser og faglige refleksioner, der er retningsgivende for det daglige pædagogiske arbejde i vores dagtilbud. Den lokale læreplan fungerer dermed som en form for dokumentation, hvor det pædagogiske personale samtidig kontinuerligt kan skriftliggøre, justere og evaluere praksis.

I det følgende tages udgangspunkt i skabelonen for den styrkede læreplan (for yderligere information: <https://emu.dk/dagtilbud>), med tilføjede retningsgivende eksempler. Formålet hermed er at understøtte og synliggøre, hvordan arbejdet med læreplanstemaerne og kommunens pejlemærker, politiske mål og strategier samtænkes i den pædagogiske hverdag.

Den lokale læreplan danner ramme om det systematiske arbejde med at planlægge, følge op på og videreudvikle kvaliteten i det pædagogiske læringsmiljø i dagtilbud - i et kontinuerligt samspil med den aktuelle børnegruppe og dennes behov.

*Mål - Indsats - Effekt og Fremadrettet indsats vil fremgå som centrale begreber i afsnittet om læreplanstemaer og*

kommunens pejlemærker, politiske mål og strategier. Således bliver det tydeligt, at målet er udgangspunktet for planlægningen og udførelsen af hverdagens pædagogiske rutiner og aktiviteter.

I henhold til daginstitutionsloven (2018) er det en forudsætning, at der arbejdes samstemmigt med samtlige læreplanstemaer og mål. Dette skal endvidere udøves i et kontinuerligt samspil med Solrød Kommunes pejlemærker, politiske mål og strategier.

Den lokale læreplan indeholder afslutningsvist de pædagogiske redskaber og metoder, som skal anvendes i det pædagogiske arbejde i Solrød Kommune.

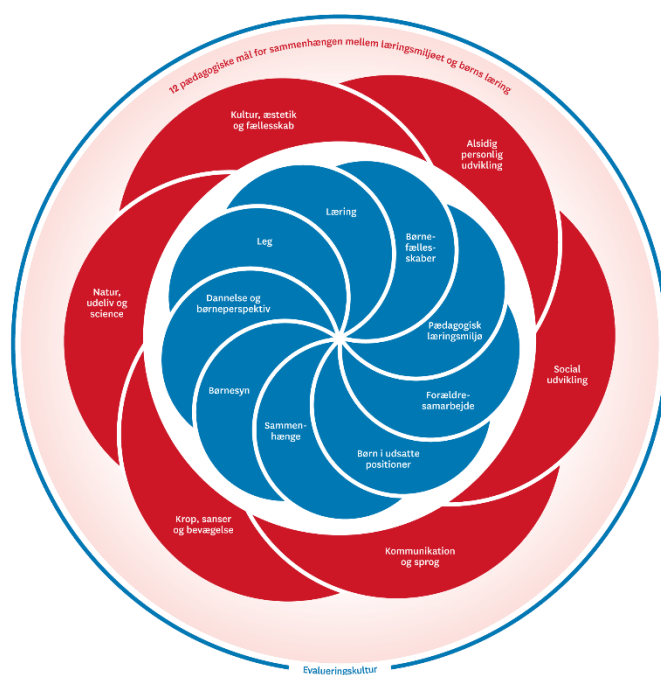
Den lokale læreplan udfyldes digitalt og skal fremgå på dagtilbuddenes hjemmeside. Læreplanen er et internt arbejdsredskab til udvikling af pædagogisk kvalitet i kommunens dagtilbud.

# Ramme for arbejdet med de 6 læreplanstemaer og de tilhørende 12 mål.

Udarbejdelsen af den lokale læreplan tager udgangspunkt i et fælles pædagogisk grundlag, de 6 læreplanstemaer og de 12 pædagogiske mål for sammenhængen mellem det pædagogiske læringsmiljø og børns læring.

Modellen til højre illustrerer hvordan læreplanstemaerne er forbundet med målene. I planlægningen af hverdagens pædagogiske aktiviteter og rutiner skal de konkrete temaer og mål – afhængigt af rutine og aktivitet – inddrages og skriftliggøres. Det kan eksempelvis synliggøres således:

- *Måltidet som pædagogisk rutine (eksemplet tager udgangspunkt i det pædagogiske arbejde i dagpleje/vuggestue).* Vi arbejder med læreplanstemaet "Krop, sanser og bevægelse". Børnene skal selv kravle op og ned på egen stol, hælde fra kande til kop og selv tage mad fra fad på tallerken. Under måltidet arbejder vi også med læreplanstemaet "Den sociale udvikling" og herunder læringsmålet "Børnefællesskaber". Børnene skal give fad og kande videre til sidekammerat, med det formål at skabe bevidsthed om, at det enkelte barn er en del af en større gruppe.



Der vil altid være flere temaer og mål i spil. Det er afgørende, at der vælges fokus for den pædagogiske indsats og at der formuleres målbare mål, som f.eks. at hælde fra kande til kop. Således bliver det muligt undervejs og efterfølgende at evaluere, hvorvidt den pædagogiske indsats har ført til den ønskede effekt.

I det følgende fremgår en pædagogisk relevant beskrivelse af det konkrete dagtilbud.

# Hvem er vi?

**Præsentation med relevante oplysninger, som kendetegner det konkrete dagtilbud. F.eks. pædagogisk profil, lokale forhold, børnegruppens alder og sammensætning, fysiske rammer, geografisk placering e.l.**

Spiren Vuggestuen blev indviet den 1. november 1992. Vi har 44 - 48 børn fordelt på 4 stuer. Børnene er aldersintegreret med 11-12 børn på hver stue. Vores stuer er indrettet ud fra den pædagogiske videns argumenter for et godt og spændende lærings- og legemiljø.

Der er ansat 8 uddannede pædagoger, hvoraf en er souschef og en er leder, 7 pædagogmedhjælper, en husassistent og et par vikar. Vi er også en uddannelsesinstitution der modtager pædagog studerende fra UCSJ og PAU studerende. Vi er bevidste om det er vigtigt for børnene med stabilitet i hverdagen og forsøger derfor altid at der er kendte voksne til rådighed, så vidt det er muligt.

Personalet i Spiren vuggestue er engageret og ambitiøse. Vi holder os opdateret med hvad der kommer af ny pædagogisk forskning gennem f.eks. emu.dk og eva.dk. Vi deltager i det omfang det er muligt i relevante kurser og tager pædagogiske diplom kurser. Den viden vi som personale dermed erhverver os anvender vi i vores pædagogiske refleksioner, diskussioner og evalueringer på stuemøder og personalemøder, for hele tiden at justere og udvikle vores pædagogiske hverdag. Livet i vuggestuen betragter vi som aktivt og dynamisk, der sker hele tiden nye ting og vi bliver klogere.

Spiren er tilmeldt de Grønne Spirer. De grønne Spirer hører under Friluftsrådet. Friluftsrådet tilbyder en række værktøjer, materialer og kurser, der inspirer til aktiviteter der sætter naturen på dagsordenen. Men grønne Spirer er også en grøn mærkningsorden, hvor de mest engageret kan opfylde kriterierne og hejse Grønne Spireres Flag. Vi tilmeldte os for at sætte endnu mere fokus på et sundt børneliv med naturen som en selvfølgelig del af dagligdagen og er siden 2014 hvert år blevet certificeret.

Omsorg og nærvær ser vi som kernen i vores arbejde. Det er vigtigt at børnene og forældrene føler sig trygge. Det er vores ansvar som professionelle pædagoger, at indkørings perioden forløber godt og der bliver skabt indbyrdes tillid, familien og os imellem.

Børnene i Spiren skal altid være fyldt op af deres behov for beskyttelse og omsorg. Når et barn er det støttes det i sin lyst til at udforske sin selvstændighed og sit behov for at undersøge og mestre verden. Vi er derfor bevidste om hvordan vi placere os i rummet. Barnet skal hele tiden føle der er en sikker base at være ved eller at kunne vende tilbage til hvis det har udforsket rummet og har brug for at få genetableret følelsen af tryghed og sikkerhed. Vi er derfor bevidste om at være nærværende, sidde på gulvet, være synligt tilstede og til rådighed for børnene. Vi arbejder struktureret så der udover at være nærværende og tilgængelige voksne, er voksne der tager sig at det praktiske f.eks. skiftning af ble mv.

Børn i denne alder er meget impulsive, de reagere impulsivt, det er en del af deres udvikling. Når de leger, opstår der derfor

også konflikter. Det sker f.eks. når det stykke legetøj ens kammerat sidder og leger med, er mere interessant end det stykke der ligger ”dødt” ved siden af, for så tager man det bare fra den anden. Eller når et barn skubber til et andet, fordi det ikke kan få et samspil i gang ved at bruge øjnene, smilet eller sproget. Det er vigtigt, at børnene får mulighed for at lære selv at løse små konflikter uden indblanding af de voksne. Herigennem lære de meget om deres egne følelser, – men det er lige så vigtigt for dem at vide, at der er en voksen i nærheden, der kan hjælpe.

Vi viser børnene, hvordan man siger til og fra overfor hinanden. Børnene skal have lov til at kunne sige ”JA” og ”NEJ” til hinanden. F.eks. ”Ja” – vi kan godt køre på motorcykler sammen eller ”hold op” - du må ikke ødelægge min sandkage. For børnene er det vigtigt, at de lærer deres egne følelser at kende, og de mærker de respekteres, samt at de lærer at respektere andres. På den måde bliver de i stand til, senere i livet at sætte grænser for, hvad de vil finde sig i og ikke vil.

Når vi hjælper børnene med at løse konflikter, forsøger vi at anerkende det enkelte barns følelser og forsøger at sætte ord på følelserne børnene imellem, så de får en større forståelse for dem selv og hinanden. På den måde lærer børnene med tiden selv at klare de svære sociale situationer de kommer i. At kunne det, giver selvværd.

Barnets selvværd er fundamentet for dets udvikling. Selvværd kan ikke læres eller trænes, men udvikles i samspil mellem barnet og andre børn og voksne. Den måde vi skaber og styrker samspillet på er ved at møde barnet med glæde og via vores bemærkninger / kropssprog, der viser hvor dejligt det er at se barnet, med smil, blikke, knus, kram, sjov og alvor hver eneste dag. På denne måde opnår vi også glade og trygge børn der møder nærværende og omsorgsfulde voksne hver dag i vuggestuen. Det betyder ikke at vi ”gør tingene” for dem. Børnene er nysgerrige og har en vilje til selv at ville. Denne vilje er fundamental for at skabe sig selv.

Vi arbejder ud fra at den pædagogiske hverdag skal være overskuelig for barnet og til at håndtere. Det bliver den ved at vi arbejder i børnetempo og ved at dagene er genkendelige. Børnene elsker at hjælpe til. Men de har sommetider brug for hjælp til at kunne. Vi viser dem vejen. I dagligdagen ved at give dem meningsfulde opgaver, som selv at smøre sin mad, selv tage tøjet af og på, selv kunne bestemme hvad, hvor og med hvem de vil lege, eller med en hjælpende finger til barnet, der lige er ved at lære at gå, en opmuntring til et barn om at hjælpe en kammerat, et skub til barnet der næsten selv kan gynges. Men også ved at tilrettelægge voksen styret aktiviteter, der udfordre deres nysgerrighed og vilje.

Børnene har brug for at mærke, at de voksne og de andre børn har brug for deres indsats. De har brug for at blive set på som en værdifuld medspiller i fællesskabet. Hermed giver vi vores børn en grundlæggende følelse af selvværd. Vi lytter og anerkender barnet præcist som det er.

Legepladsen:

Vi har en skøn legeplads med masser af plads. Legepladsen er etableret ud fra ønsket om at give børnene sansemotoriske udviklingsmuligheder. Der er på legepladsen forskellige niveauer at bevæge sig på og mestre for børnene, forskellige naturmaterialer, som sand, træ, græs, frugttræer. Vi har etableret et hønsehus, hvor børnene er med til at passe hønsene og samle æg. Vi har et lille skov område hvor den ”vilde natur” får lov til at være tilstede, med myretuer og væltede træstammer, hvor det er muligt at finde insekter og bruge grenene til at bygge huler. Vi har en urtehøve hvor børnene hvert år planter forskellige grønsager, vander mv. indtil de kan være med til at høste afgrøderne.

Vi går meget op i at være ude på vores legeplads fordi vi er af den overbevisning at:

- børn, der leger og opholder sig i komplekse og varierede områder, som vores legeplads giver mulighed for, bliver dygtigere motorisk og får en bedre koordination. De bliver også stærkere, smidigere og mere udholdende.
- børn bliver mere kreative af at være i naturen, fordi børnene har mulighed for at opleve æstetikken, dufte, se og smage, samt mærke alle de indtryk, som vores legeplads giver dem, samt mulighed for at bruge legepladsen efter eget ønske til spontant opstået lege, ideer og udforskning.



- mennesker uanset alder har lettere ved, at lære i naturen, fordi læringskapaciteten er større, når man bevæger sig.
- sproget udvikles bedre i naturen på grund af mindre støj, mere plads, større mangfoldighed og den naturlige nysgerrighed hos børnene, der gør de bruger deres sprog mere aktivt.
- naturen giver mulighed for ro og fordybelse.

Legepladsen er dels tænkt som et sted hvor børnene, selvinitieret, kan afprøve sig selv og gennem udforskning udvikle fantasi, læring og gode relationer til de andre børn. Personalets opgave i dette er at støtte børnene ved at være lige i nærheden. Derudover er legepladsen tænkt som et sted hvor personalet kan gå foran og inspirer børnene i deres udvikling. Derfor laver personalet hvert år en grøn handleplan for Spiren vuggestue, der beskriver de naturaktiviteter vi vil koncentrere os om, hvorfor vi vil det og hvordan vi vil gøre det.

#### Huset:

Huset er af ældre dato med store og lyse stuer. Vi hører ofte fra forældre og andre der har deres gang i Spiren at der er en dejlig varm og rummelig atmosfære. Vi er bevidste om at indrette stuerne således at det føles rart at være der og på en sådan måde at stuerne appellere til børnenes fantasi, kreativitet, nysgerrighed og leg.

Vi oplever børnene i Spiren er meget bevidste om hinandens tilstedeværelse og opsøger den. Deres leg foregår ofte side om side, de hopper, springer, danser, leger med togbane, Lego og dukker, laver puslespil og læser bøger. Er i det hele taget i bevægelse hele tiden sammen med hinanden, men indgår ikke altid i samspil. Meget af vores børns leg foregår på denne måde, ved at de inspirerer hinanden. Øjeblikket fra situationen, der er præget af samvær kan hurtigt skifte over til samspil og tilbage igen. Samspillet består ofte af blikke, bevægelse og latter. De kigger på og efterligner hinanden og finder glæde i at gøre det samme. De skiftes til at tage initiativer i legen og kigger efter om den anden gør det samme. De leger tumlelege, fordybelseslege, konstruktionslege, alene-leg, parallellege, rollelege mv.

Vi prioriterer i indretning af stuerne at de har en rummelighed, som gør at der er plads til børnenes leg og bevægelse også selvom de er indenfor. Der skal være plads til at børnene i legen og gennem de bevægelser de laver heri kan stimulere koordinationen af de forskellige sanser: visuelle-, auditive-, taktil-, lugte- og smagssansen samt den vestibulærsans (balance, lillehjerne, psyken mv.) og kinæstetiske sans (bevægelse).

Vi arbejder hele tiden med at indrette stuerne så det er let for børnene at afkode hvad man kan lave i de forskellige rum der er på stuen og efter hvilke lege vi kan se børnegruppen er optaget af. Der er derfor etableret flere små rum i det store rum. Disse rum skal tilfredsstille børnenes behov for ovenstående samspil og lege.

Vores spiseborde er bevidst placeret væk fra hinanden, så børnene sidder i mindre grupper med en voksen og de sammen kan være fordybede under måltidet. Under måltidet arbejder vi med madmod, sprog, selvhjulpethed, relationer mv.

#### Nærmiljøet:

Vores vuggestue ligger i et område med gode muligheder, som er med til at fremme børnenes trivsel, udvikling, læring og dannelse. f.eks. Kalkgraven, Trylleskoven, stranden, biblioteket, offentlige legepladser og marker med afgrøder og traktorer. Vi har både klapvogne og lacykler til at tage børnene med på tur rundt i nærmiljøet, hvis turen er for lang til at børnene selv kan gå.

# Pædagogisk grundlag

Den lokale læreplan skal udarbejdes med udgangspunkt i et fælles pædagogisk grundlag. Det pædagogiske grundlag består af en række fælles centrale elementer, hvilke skal være kendetegnende for den forståelse og tilgang, hvormed der skal arbejdes med børns trivsel, læring, udvikling og dannelse i alle dagtilbud i Danmark.

De centrale elementer er følgende:

- **Børnesyn.** Det at være barn har værdi i sig selv.
- **Dannelse og børneperspektiv.** Børn på fx 2 og 4 år skal høres og tages alvorligt som led i starten på en dannelsesproces og demokratisk forståelse.
- **Leg.** Legen har en værdi i sig selv og skal være en gennemgående del af et dagtilbud.
- **Læring.** Læring skal forstås bredt, og læring sker fx gennem leg, relationer, planlagte aktiviteter og udforskning af naturen og ved at blive udfordret.
- **Børnefællesskaber.** Leg, dannelse og læring sker i børnefællesskaber, som det pædagogiske personale sætter rammerne for.
- **Pædagogisk læringsmiljø.** Et trygt og stimulerende pædagogisk læringsmiljø er udgangspunktet for arbejdet med børns læring.
- **Forældresamarbejde.** Et godt forældresamarbejde har fokus på at styrke både barnets trivsel og barnets læring.
- **Børn i udsatte positioner.** Alle børn skal udfordres og opleve mestring i lege og aktiviteter.
- **Sammenhæng (overgang) til børnehaveklassen.** Sammenhæng handler blandt andet om at understøtte børns sociale kompetencer, tro på egne evner, nysgerrighed mv.”

Dagtilbudsloven (2018) fastsætter, at alle elementer i det fælles pædagogiske grundlag skal være udgangspunkt for arbejdet med det pædagogiske arbejde med børns læring i dagtilbud.

Nogle elementer, i form af eksempelvis børnesynet, skal altid være til stede i det pædagogiske læringsmiljø, mens andre elementer, f.eks. arbejdet med at skabe en god overgang fra daginstitution til skole, kan være mere til stede i nogle sammenhænge end andre. (Den styrkede pædagogiske læreplan, Rammer og indhold, s. 14).

# Børnesyn, Dannelse og Børneperspektiv, Leg, Læring og Børnefællesskaber

Arbejdet med følgende centrale elementer skal beskrives nedenfor.

- Børnesyn
- Dannelse og børneperspektiv
- Leg
- Læring
- Børnefællesskaber

Målene kan beskrives samlet eller hver for sig. Det er eksempelvis muligt at arbejde pædagogisk med børnefællesskaber i børns leg ved at understøtte legerelationer og den enkeltes rolle i legen. Dannelse kan endvidere være et centralt fokusområde, når der arbejdes med børnefællesskaber.

## Hvordan kommer de fem centrale elementer fra det fælles pædagogiske grundlag til udtryk i vores pædagogiske rutiner og aktiviteter?

### Børnesyn:

I Spiren vuggestue har barnet værdi i sig selv. Vi anerkender respektfuldt barnets følelser, behov og hensigter. Det gør vi ved at skabe plads og tid til at være barn, møde barnet hvor det er og med det, det har behov for. Vi ved at børn først er modtagelig for ny læring og udvikling når de er trygge og kan indgå i relationer med de voksne og andre børn i vuggestuen, derfor justere vi hele tiden vores pædagogiske hverdag efter børnegruppen. Vi er fleksible i situationer hvor barnet er fordybet i en leg og varsomme med at afbryde den uden først at have forstået intentionen. Ligeså når der børnene imellem opstår konflikter. Vi giver os tid til at lytte til børnene, se børnene og arbejde i deres tempo. *f.eks. bliver der en morgen afleveret tre børn med besked om de ikke har sovet så godt og personalet mærker hurtigt under morgenlegen at de kommer ud i den ene konflikt efter den anden. Dagens program skulle egentlig bestå af motoriske lege men pædagogerne vælger at dele børnene op så de børn der ikke helt er dem selv, bliver inden for med en voksen som kan give dem ro og omsorg, mens resten går ud på legepladsen og tilbyder børnene forskellige motoriske udfordringer.*

### Dannelse og børneperspektiv.

Vi arbejder med Solrød kommunes dannelsesstrategi og de fire nøglebegreber heri: mod, nysgerrighed, robusthed og medmenneskelighed. *Det gør vi ved f.eks. selv at gå foran og drage børnene med ind i vores egen nysgerrighed over den regnorm vi lige har fundet og som bevæger sig sjovt – og som vi opfordre et barn der ser lidt skræmt ud til at prøve at holde. Andre gange ved at følge børnenes nysgerrighed.* Børnene skal have indflydelse på og være aktiv deltagende i hvad der bliver lavet i løbet af hele dagen, så barnet selv er med til at skabe sin deltagelse og læring. Vi ved barnet bedst lærer når det oplever det kan – En af vores opgave er derfor, ud fra børnenes kognitive udvikling at give dem muligheder for at få oplevelsen af at kunne. *f.eks. når det er rugbrødsfrokost, så kommer pålægget på fade, her fra vælger børnene der kan selv, hvilket pålæg de vil have på deres rugbrød. er det altid leverpostej arbejder vi med deres mod til at prøve noget andet. Børnene bliver inddraget i dagens aktiviteter hvad end det drejer sig om praktiske gøremål som dækning af bord, oprydning af legetøj, påklædning eller om de vil være med til f.eks. at male eller hellere bare vil lege.*

Vi observere løbende børnegruppen for at kunne justere vores praksis efter de signaler børnene viser. *F.eks. oplever pædagogerne at der ikke er nogen interesse for det læringsmiljø de har lavet med dukker. Pædagogerne tager derfor stuen indretning op på deres stuemøde, efter de i en uge har været nysgerrig på hvilke lege det er børnene selv søger. De vælger herefter at gemme dukkerne væk for en tid for at give mere plads til Lego og klodser, da de har observeret flere af børnenes lege går ud på at bygge og stable ting både inde og ude.*

#### **Børnefællesskaber:**

Børn lærer og udvikler sig igennem de fællesskaber de befinder sig i og leg, dannelse samt læring sker i et socialt samspil med de øvrige børn og voksen. Derfor ser vi det som vores opgave at støtte børnene i de fællesskaber de har og ind i nye som de ønsker at blive en del af. Vi arbejder i Spiren med at fastsætte en ramme der over hele dagen muliggør det, om det er i rutinesituationerne, planlagte aktiviteter eller i børnenes spontane lege. Eksempler på forskellige måder vi gør det på er: *at dele børnene i mindre børnegrupper, hvor børnene er inddelt efter muligheden for at skabe nye eller bibeholder eksisterende fællesskaber. et andet eksempel at vi går meget op i at man hilser på hinanden, når man kommer, mødes i løbet af dagen og går hjem, og at man gør det med øjenkontakt. En tredje måde er at vi taler om de børn og voksne der ikke er der. En fjerde måde er at vi positionere os således at vi har mulighed for at følge med i børnenes leg for at kunne hjælpe børnene ind i en leg, videre i legen eller med løsning af konflikter der kan opstå i legen. En femte måde er at vi opfordre børnene til at hjælpe hinanden med f.eks. at få en sko af der driller, eller hælde vand op i koppen til et barn der ikke selv kan.*

#### **Leg og læring:**

I Spiren ser vi hver dag hvordan børnene lærer ved at udforske med krop og sanser, ved at eksperimentere, stille spørgsmål og blive mødt af spørgsmål. Børnenes læring fremmes af at turde begå fejl, famle og sætte fantasien løs. Det kræver mod og tillid til omverden, samt følelsen af at befinde sig i trygge relationer, at turde begå fejl. Vi ved at det for barnet er vigtigt at kunne øve sig på dette gennem legen. I det legen har en grundlæggende betydning for barnets læring og derfor skal legen være en gennemgående del af den pædagogiske hverdag både i den spontane leg, i rutinerne og de voksen styret aktiviteter. Vi vil gerne følge det som barnet er optaget af, og er bevidste om det ikke er resultatet med en aktivitet der for børnene er det vigtige men at de på deres helt egen unikke måde kan være med i processen. *F.eks. Finder en pædagog klodserne frem for at bygge høje tårne. To børn tager en klods i hver hånd. De løber rundt på stuen med dem og siger lyde. Det ene barn støder de to klodser sammen og smider dem på gulvet. Den voksne går over og spørger hvad laver I: "vi flyver med flyvemaskiner - bang".*

Børnenes leg kunne man have set som destruktiv, da det ikke var den voksnes intention med klodserne og været tilbøjelig til at stoppe og bede dem om at rydde op. Vores tilgang er at være nysgerrige på hvad børnene har gang i, for på den måde at kunne anerkende deres leg og ideen med den og give børnene mulighed for at eksperimentere videre med hvad klodser kan bruges til og med hvad deres kroppe har brug for af bevægelse.

# Pædagogisk læringsmiljø

Det skal af den lokale læreplan fremgå, hvordan dagtilbuddet over hele dagen etablerer et pædagogisk læringsmiljø, der med leg, planlagte vokseninitierede aktiviteter, spontane aktiviteter, børneinitierede aktiviteter samt daglige rutiner giver børnene mulighed for at trives, lære, udvikle sig og dannes.

Det pædagogiske læringsmiljø skal tilrettelægges, så det inddrager hensynet til børnenes perspektiv og deltagelse, børnefællesskabet, børnegruppens sammensætning og

børnenes forskellige forudsætninger. (Den styrkede pædagogiske læreplan, Rammer og indhold s. 22-23).

Der skal således arbejdes med pædagogiske læringsmiljøer gennem hele dagen; fra morgen til eftermiddag. Pædagogiske aktiviteter og rutiner som eksempelvis modtagelse om morgenen, af- og påklædning, måltid, håndvask, fin – og grovmotoriske aktiviteter, daglig dialog med forældre m.m. skal inddrages som målrettede læringsmiljøer i hverdagens pædagogiske praksis.

## Hvordan skabes der gennem hele dagen et pædagogisk læringsmiljø, der giver alle børn mulighed for at trives, lære, udvikle sig og dannes?

Det pædagogiske læringsmiljø ser vi som værende rammen for børnenes trivsel, udvikling, dannelse og læring og sørger for at det, som loven foreskriver, er tilstede hele dagen dvs. både i voksen- og børneinitierede aktiviteter, spontane aktiviteter samt i de daglige rutiner, såsom bleskift, frokost, oprydning, når børnene tager tøjet af og på mv.

Vi gør os derfor løbende pædagogisk-didaktiske overvejelser om hvordan det pædagogiske læringsmiljø skal tilrettelægges så det understøtter børnenes kropslige, sociale, emotionelle og kognitive læring og udvikling. På stue- og personalemøder evaluerer og juster vi på vores didaktiske overvejelser. Det som vi bl.a. i evalueringen er optaget af er, om vores organisering og de synlige og inspirerende lege- og læringsområder vi skaber, tager udgangspunkt i børnenes perspektiv, motivere dem til lege og giver børnene mulighed for at deltage samt indgå i fællesskaber.

For at barnet kan udfolde sit fulde potentiale er vi bevidst om at relationerne i læringsmiljøet mellem den/de voksne og barnet samt børnene imellem skal bestå af tryghed, tillid og omsorg.

*F.eks. er en pædagog i gaderoben med fire børn der gerne vil med ud og gå en tur, og som hun gerne vil støtte i udvikling af deres indbyrdes relationer. De er i gang med at finde deres tøj frem og pædagogen hjælper og støtter dem der hvor hun kan se det er svært for dem. Men en af børnene kommer ikke rigtig i gang, pædagogen spørger barnet om hun kan finde sit tøj frem, men barnet siger "nej". Pædagogen spørger så et andet barn, der er kommet i tøjet, om han vil hjælpe med at finde barnets tøj. Barnet går hen og stiller sig ved det andets barns plads og begynder at finde hendes sko. Barnet der før sagde nej, kommer nu hen og sætter sig ned og begynder at hjælpe til. samtidigt med de griner til hinanden, pædagogen træder i baggrunden og hjælper kun der hvor hun kan se der er behov for det. Lidt efter er de alle parate til at komme afsted.*

# Forældresamarbejde

I henhold til dagtilbudsloven (2018) skal det fremgå, hvordan dagtilbuddet samarbejder med forældrene om børns trivsel, læring, udvikling og dannelse.

I forbindelse hermed kan inddrages pædagogiske refleksioner vedrørende forældrebestyrelsens funktion og indflydelse, den daglige dialog med forældre vedrørende det enkelte barn, indkøringsamtaler, forældres deltagelse ved arrangementer og traditioner m.m.

## Hvordan samarbejder vi med forældrene, så der skabes de bedste muligheder for alle børns trivsel, udvikling, læring og dannelse?

Målet med forældresamarbejdet i Spiren vuggestue er, at give børnene så tryk en hverdag i vuggestuen som muligt. Hvis forældrene føler sig trygge og viser tillid til de voksne, som passer deres børn hele dagen, tror vi også, at det smitter af på børnene. Derfor er det vigtigt for os at skabe gode og trygge rammer i institutionen, som får forældre og børn til at føle sig godt tilpas. Det gør vi bl.a. igennem vores indkøringsprocedure, hvor vi har fokus på hvordan vi på den bedst mulige måde kan få skabt en god kontakt. Vi har under indkøringen en gensidigt forventningssamtale, og har en folder der bliver udleveret som beskriver livet i vuggestuen. I de første dage er forældrene altid med i dagligdagen, hvilket giver os mulighed for at kunne spørge forældrene om barnets reaktioner, vaner og udtryk. I disse dage er det også pædagogens opgave at få skabt kontakt til barnet og blive accepteret af barnet som en ny tilknytnings person. Hvor lang tid en indkøring tager er derfor meget forskelligt og vi tilpasser det så godt som muligt efter familiens ønsker og behov.

Det er vigtigt for os at forældrene har indflydelse på deres barns liv i Spiren – derfor er dialog også efter opstartsperioden noget vi er meget bevidst om. I det daglige vedligeholder vi den gode dialog med forældrene ved at møde dem positivt og vise forældrene at vi tager dem alvorligt. og værtsætter det de kommer og siger til os, også de ting der kan være svære. Jo mere pædagogerne får at vide om barnet, jo bedre kan pædagogerne forstå barnet og give det den rette omsorg. Dette gælder informationer om såvel små som store (alvorlige) ting. Bl.a. spørger vi forældrene, om det har været en dum morgen, barnet er kommet sent i seng. mv. *Et eksempel kunne være vi oplever et barn der pludselig ændre adfærd, bliver hurtigt ked af det og som begynder at have flere og voldsomme konflikter med de andre børn. Pædagogerne går i tæt dialog med forældrene om udfordringerne og får i den forbindelse af vide barnet har mistet sin mormor som stod familien meget nært. De får herefter talt om hvordan man kan hjælpe børn med at takle sorg og lavet aftaler for hvordan de hver især bedst muligt kan støtte barnet.*

Det er også vigtigt for forældrene, at få at vide, hvordan deres barn har haft det i løbet af dagen. Derfor giver vi os altid tid til at fortælle om eventuelle episoder – både de sjove, gode og dårlige oplevelser – så forældrene får en fornemmelse af, hvordan deres barn fungerer og trives i vuggestuen for tiden – med sig selv, med kammeraterne og med de voksne.

To til tre gange om året får børnene et nyhedsbrev med hjem, hvori vi informere om de kommende måneders planlægning af aktiviteter – grupperne, store ture, fester mv. Vi giver også andre vigtige oplysninger såsom personale ændringer og lignende.

Vi benytter Aula, forældresamtaler ved opstart og 2 år, og ved pædagogisk behov, holder forældremøde, sommer og julefest med fællesspisning.

# Børn i udsatte positioner

Det skal fremgå, hvordan det pædagogiske læringsmiljø tager højde for børn i udsatte positioner, så børnenes trivsel, læring, udvikling og dannelse fremmes. (Den styrkede pædagogiske læreplan, Rammer og indhold, s. 26)

Et mål kan f.eks. være at styrke et barns position i gruppen ved at udvikle barnets konfliktløsningsmønstre. Her kan indsatsen være at understøtte inklusion under børneinitieret leg ved observation og løbende deltagelse fra pædagogisk personale. Pædagogisk personale guider og inkluderer, hvis der opstår konflikt, for dermed at udvikle nye mønstre, når det bliver svært i legen. Hermed åbnes for en ny rolle og position gennem leg. Mål skal være målbare, fordi der så kan evalueres på den konkrete indsats. I denne sammenhæng kan det måles og dermed evalueres, hvorvidt det enkelte barn opleves at have færre konflikter i børneinitieret leg.

## Hvordan skaber vi et pædagogisk læringsmiljø, der inkluderer alle børn, således at børn i udsatte positioner får de bedste muligheder for trivsel, udvikling, læring og dannelse.

Børn i udsatte positioner er børn der mistrives af den ene eller anden grund. I Spiren arbejder vi med at, når et barn befinder sig i en udsat position, så er det ikke barnet der skal ændre sig, men os der skal ændre rammerne omkring barnet. Vi benytter læringsmiljø og pædagogisk analyse (LP) som et arbejdsredskab, der hjælper os til at stille skarpt på hvilke ændringer, vi vil foretage i det pædagogiske læringsmiljø, så læringsmiljøet imødekommer og rummer alle børnene og deres forskelligheder samt giver alle børnene mulighed for at trives.

På vores stue- og personalemøder taler og reflektere vi over trivsel hos børnene på vores stuer, efter behov og minimum to gange om året laver vi en analyse af børn/børn, børn/medarbejder og medarbejder/forældre relationer. Oplever vi et barn er i en udsat position laver vi en LP med det formål at højne relationerne og dermed trivsel.

Et eksempel kunne være: *på et stuemøde taler pædagogerne om et barn der pludselig er begyndt at være ked af det og komme i konflikt med de andre børn. Pædagogerne reflektere over, i hvilke situationer hen over dagen de hver især mest oplever barnet være ked af det og slå. Flere af pædagogerne mener det er når børnene selv leger ude på legepladsen og de oplever det mest når det er tre bestemte piger der leger sammen. Pædagogerne bliver derfor enige om at være ekstra observerende på hvad der sker i denne lille gruppe af børn. Pædagogerne observere at barnet der er ked af det og som er begyndt at slå har svært ved at komme ind i legen og faktisk bliver holdt ude af de andre børn. Med denne observation er det nu muligt for pædagogerne sammen at ændre på rammerne i læringsmiljøet for denne gruppe af børn så de får genoprettet en god trivsel hos alle.*

I forbindelse med børn som, af forskellige årsager har brug for støtte fra andre end os, samarbejder vi med barnets forældre, om hvem det vil være relevant at få hente hjælp hos af vores samarbejdspartnere i kommunen.

# Overgang til børnehaveklassen

Det skal fremgå, hvordan der i børnenes sidste år i daginstitutionen tilrettelægges et pædagogisk læringsmiljø, der skaber sammenhæng til børnehaveklassen/SFO. (Den styrkede pædagogiske læreplan, Rammer og indhold, s. 27). Punktet skal kun besvares af de dagtilbud, som rummer børn i den relevante aldersgruppe.

Der henvises til Solrød Kommunes model for arbejdet med at skabe den gode overgang. (Her indsættes link til modellen for den gode overgang, når denne er endeligt behandlet og politisk besluttet). Arbejdet med den gode overgang skal tage afsæt i – og være i overensstemmelse med – Solrød Kommunes strategi for arbejdet med overgange.

## **Spiren er en vuggestue og arbejder derfor ikke med overgangen til børnehaveklasse/SFO. Vi arbejder derimod bevidst med overgangen til børnehave på følgende måde:**

Gennem vuggestuetiden arbejder vi med at gøre barnet så selvhjulpent som muligt, idet det giver barnet selvværd, f.eks. selv at kunne tage sit tøj af og på. Børn med højt selvværd trives og lærer bedre i børnehaven og skolen. Har børnene troen på at man er god nok som man er, har man også modet til at møde nye udfordringer, fordybe sig og indgå i børnefællesskaber. Vi er derfor bevidste om at vi allerede fra børnene er helt små, lader dem udforske verdenen og selv prøver at klarer forhindringer på vejen. Vi er der selvfølgelig til at hjælpe dem hvis det bliver for svært eller utrygt. *F.eks. der går en voksen med fire børn i forskellig alder ud i gaderoben. Den voksen beder de børn, der selv kan om at finde deres flyverdragt frem og tage den på. Der skal måske lidt hjælp og sproglig vejledning til at ligge den rigtigt og finde ud af hvordan støvlerne skal vende, men ellers skal de selv, når de kan. Det barn der er lidt yngre hjælper den voksen med at finde tøjet og sætter sig ned ved siden af, mens hun guider og giver en hjælpende hånd, der hvor det er nødvendigt. Den voksen opfordrer de store børn til at hjælpe hinanden og selv bede om hjælp til f.eks. at hente ens røde hue. På denne måde bliver en gaderobe situation til et læringsrum hvor børnene mødes på hvert deres udviklingsstrin og støttes til at få erfaringer, der skal hjælpe dem videre i deres tro på dem selv og mod på at prøve sig frem.*

At gøre et barn børnehaveparat sker i Spiren i tæt samarbejde med forældrene. Vi holder en forældresamtale når barnet er omkring de to år, hvor vi ud fra barnets udviklingsniveau, aftaler hvordan forældrene og vi i vuggestuen bedst støtter barnet til at blive børnehaveparat. Det kan f.eks. være at forældrene opfordres til at give barnet flere små opgaver, som gør barnet øves i at forstå og udfører en mundtlig besked og at vi i vuggestuen er ekstra opmærksom på barnets deltagelse i børnefællesskabet.

Vi tager også på besøg i børnehaven med barnet og et par af deres vuggestuevenner så de kan se børnehaven og udforske den sammen med venner de er trygge ved.



# Inddragelse af lokalsamfundet

Det skal fremgå, hvordan lokalsamfundet inddrages i det pædagogiske arbejde med at etablere pædagogiske læringsmiljøer for børn. (Den styrkede pædagogiske læreplan, Rammer og indhold, s. 29).

Lokalsamfundet inddrages eksempelvis, når dagtilbudene går Luciaoptog på det lokale plejehjem, ved besøg på kommunens øvrige skoler, institutioner og dagpleje.

Lokalsamfundet inddrages også ved besøg på det lokale bibliotek, fælles indkøbstur i dagligvarebutik m.m.

Inddragelse af lokalsamfundet kan med fordel samtænkes med arbejdet med de centrale elementer fra det pædagogiske grundlag. Der kan eksempelvis arbejdes med elementet *dannelse* ved besøg på bibliotek og teater eller understøtte elementet *læring* i den lokale natur osv.

## Hvordan vi inddrager lokalsamfundet i det pædagogiske arbejde.

I de forskellige læringsmiljøer vi tilrettelægger i det pædagogiske arbejde inddrager vi der hvor det giver mening:

- Biblioteket.
- Lokale legepladser.
- Stranden.
- Skoven.
- Kalkgraven.
- Bondegården.
- Falck stationen.
- Vandværket.
- Skraldemændene.
- Lokale sports faciliteter som gymnastik hallen og boldbanen.
- Teater.
- Besøg i børnehaver.
  
- Løntilskud og virksomhedspraktikanter og PAU samt pædagogstuderende.

For eksempel *har pædagogerne erfaret børnene er meget optaget af vand. De starter derfor et pædagogiske forløb, hvor de tager på biblioteket for at låne bøger om vand. De går på legepladsen når det regner hvor børnene får mulighed for at hoppe i vand pytter, og kan samle vand under et utæt nedløbsrør. For at børnene kan få mulighed for også at opleve vand andre steder inddrages lokalsamfundet i det pædagogiske arbejde, ved de tager på ture til stranden og kalkgraven, samt det lokale vandværk. Hermed understøtter det lokale samfundet børnenes nysgerrighed, dannelse og læring om vand.*

# Fysisk, psykisk og æstetisk børnemiljø

Arbejdet med det fysiske, psykiske og æstetiske børnemiljø skal integreres i det pædagogiske arbejde med etablering af pædagogiske læringsmiljøer.

Børnemiljøet skal vurderes i et børneperspektiv og børns oplevelser af børnemiljøet skal inddrages under hensyntagen til børnenes alder og modenhed. (Den styrkede pædagogiske læreplan, Rammer og indhold, s. 30)

Det fysiske læringsmiljø omfatter de fysiske rammer inde og ude og er f.eks. rettet mod at skabe "rum i rummet", som imødekommer konkrete behov i den aktuelle børne-

gruppe. Psykisk børnemiljø handler om at skabe et inkluderende og anerkendende miljø med plads til alle børn. Det æstetiske børnemiljø handler om, hvordan omgivelserne i dagtilbuddet ser ud. Det har eksempelvis betydning, hvorvidt dagtilbuddet fremstår overskueligt og ryddeligt.

I praksis er de pædagogiske læringsmiljøer indbyrdes forbundne og afhængige. I skriftliggørelsen heraf, kan det imidlertid være en fordel at dele op, således at det tydeligt fremgår, hvordan der arbejdes med det enkelte børnemiljø.

## Det fysiske, psykiske og æstetiske læringsmiljø integreres i hverdagens pædagogiske rutiner og aktiviteter på følgende måde:

### Fysisk læringsmiljø:

Handler f.eks. om støjniveauet, indeklimaet, plads til fysisk udfoldelse og stille aktiviteter, hygiejneforhold, gaderobeforhold, stuerens indretning og størrelse, lysforhold, legeplads og udearealer. Vi holder bl.a. løbende øje med at vores fysiske læringsmiljø både ude og inde giver børnene mulighed for at bevæge sig og være motorisk aktive og samtidigt have mulighed for at trække sig og søge over i mere stille aktiviteter. Der arbejdes med hygiejne, specielt vaske hænder og legetøj.

### Psykisk læringsmiljø:

Handler bl.a. om gensidig respekt og tolerance, børnenes indbyrdes samspil og måde at kommunikere med hinanden. Vi deltager i fri for mobberi og har fokus på at arbejde med børnenes medmenneskelighed og mod til at sige fra både på egne men også andres vegne. Alle børn skal føle sig "indenfor".

### Æstetisk læringsmiljø:

Handler f.eks. om hvorvidt indretning og udsmykning virker stimulerende og inspirerende på børnene. Vi følger op på om Spirens faciliteter både ude og inde er gode og tidssvarende. Ved den årlige bygningsgennemgang planlægges større renoveringsprojekter. Inde som ude holdes der rent og vedligeholdt.

I planlægningen af og under arbejdet i vores pædagogiske hverdag, både i læringsmiljøerne og i rutinepædagogikken har vi fokus på børnemiljøet. F.eks. *Et team tager på deres stuemøde måltidet op til evaluering. Ud fra børnenes perspektiv oplever de en u hensigtsmæssig støj og uro og ikke det pædagogiske måltid eller børnemiljø hvor børnene er medinddraget som de ønsker. Der bliver bl.a. set på hvordan de kan fordele børnene anderledes ved bordene, med det formål at forbedre samspillet mellem børnene og mellem børnene og den voksne. Der bliver set på hvordan der kan skabes "rum i rummet" så afstanden grupperne imellem bliver større, for at børnene ikke forstyrres af de andre grupper der sidder og spiser og der ses på hvordan børnene rent fysisk sidder på stolene om de er ordentlig indstillet til dem, om de sidder bedre*

*på en skammel så de nemmere kan komme op og ned når de skal hjælpe til. Alt sammen med henblik på at skabe et bedre børnemiljø og dermed styrke børnenes trivsel og læring under måltidet.*

# De seks læreplanstemaer

Den lokale læreplan danner nu ramme om – og har beskrevet - arbejdet med det fælles pædagogiske grundlag med de centrale elementer forældresamarbejde, lokalsamfund, leg og læring m.fl.

I det følgende skal det pædagogiske arbejde med de 6 læreplanstemaer og de dertilhørende 12 mål tilsvarende beskrives og kobles på det forrige. Det skal fremgå, hvordan det pædagogiske læringsmiljø understøtter børns brede læring inden for og på tværs af de seks læreplanstemaer. (Den styrkede pædagogiske læreplan, Rammer og indhold, s. 32).

Læreplanstemaerne fremtræder og beskrives hver for sig. Det er imidlertid vigtigt at understrege, at arbejdet med læreplanstemaerne og de dertil hørende mål skal ske i kontinuerligt samspil med hinanden og gennem hele dagen, uge, måned og år.

Arbejdet med læreplanstemaerne tænkes sammen med de netop gennemgåede centrale elementer for arbejdet med det pædagogiske grundlag. Dette skal endvidere ske i sammenhæng og overensstemmelse med Solrød Kommunes pejlemærker, politiske mål og strategier. Disse fremgår i afsnittet som følger efter arbejdet med læreplanstemaerne.

# Alsidig personlig udvikling

Læreplanstemaet Alsidig personlig udvikling drejer sig om den stadige udvidelse af barnets erfaringsverden og deltagelsesmuligheder. Det forudsætter engagement, livsduelighed, gåpåmod og kompetencer til deltagelse.

Pædagogiske *mål* for læreplanstemaet:

1. Det pædagogiske læringsmiljø skal understøtte, at alle børn udfolder, udforsker og erfarer sig selv og hinanden på både kendte og nye måder og får tillid til egne potentialer. Dette skal ske på tværs af blandt andet alder, køn samt social og kulturel baggrund.
2. Det pædagogiske læringsmiljø skal understøtte samspil og tilknytning mellem børn og det pædagogiske personale og børn imellem. Det skal være præget af omsorg,

tryghed og nysgerrighed, så alle børn udvikler engagement, livsduelighed, gåpåmod og kompetencer til deltagelse i fællesskaber. Dette gælder også i situationer, der kræver fordybelse, vedholdenhed og prioritering. (Den styrkede pædagogiske læreplan, Rammer og indhold, s. 36-37).

Som nævnt indledningsvist, bliver begreberne *Mål - Indsats - Effekt* og *Fremadrettet indsats* nu centrale i udarbejdelsen af arbejdet med læreplanstemaerne. Begreberne fungerer som en ramme og understøtter en fælles og ensartet tilgang til arbejdet med læreplanstemaerne og kommunens pejlemærker, politiske mål og strategier.

## **Det pædagogiske læringsmiljø understøtter børnenes alsidige personlige udvikling og de to pædagogiske mål for lærerplanstemaet på følgende måde:**

Vi vægter indkøring og samarbejdet med forældrene højt. Vi har øje for det enkelte barn og justere løbende vores tilgang til dem. Vi indretter legemiljøer der kan fremme empati, styrke de børn der har brug for en hjælpende hånd og giver mulighed for at afprøve egne kompetencer i forhold til dannelse af venskaber. Vi følger barnets spor, deres nysgerrighed og lader dem vælge fra og til i hverdagens aktiviteter.

### **Mål:**

Robuste, selvstændige, tillidsfulde børn der tror på sig selv og som har modet til at udfordre sig selv og verden sammen med sine venner. Barnet skal gives mulighed for at udtrykke sig og blive hørt.

### **Indsats:**

Selvhjulpemiljøer, små grupper, både i planlagte pædagogiske forløb og i hverdagssituationer. Vi lader så vidt det er muligt børnene gøre tingene selv, med både verbal og fysisk støtte, når der er behov for det. En lille hjælpende hånd og lille mængde vand i kanden gør det nemmere at hælde op selv. Vi giver børnene tilpasse udfordringer ud fra deres udviklingsniveau og indretter og planlægger det pædagogiske læringsmiljø ud fra børnegruppen og børneperspektivet. Vi laver relations målinger af børn/voksen samspil og voksen/forældre samspil for at sikre os alle oplever de har en tilknytning og samspil med andre børn og voksne.

### **Effekt:**

Børnene skal opleve sig som inddraget, set og betydningsfulde for andre børn og voksne. De skal have lyst til at ville selv og kunne give udtryk for deres meninger og løse konflikter med deres venner.

**Fremadrettet indsats:**

Vi justere os i forhold til det enkelte barn og kigger på dets deltagelseskompetencer. Vi laver grupper der kan fremme det enkelte barn og styrke det.

**Det pædagogiske læringsmiljø tager udgangspunkt i det fælles pædagogiske grundlag på følgende måde:**

Vi tager udgangspunkt i barnesynet og børnefællesskaberne. Barnet har værdi i sig selv og har en stor grad af selvbestemmelse igennem dagen. Vi følger børnenes initiativer og anvender børneperspektivet til at lave pædagogiske læringsmiljøer der fremmer hvert enkelt barns og børn i udsatte positioners læring, deltagelse og trivsel. Legen danner grobund for den læring vi gerne vil støtte hen over hele dagen. Vi samarbejder med forældrene om deres barns udvikling, om hvad vi og de er opmærksomme på og hvordan vi sammen kan støtte barnet i deres udvikling.

**Mål:**

At læringsmiljøerne er relevante for børnene og er med til at børnene udforsker, udfolder og erfarer sig selv og hinanden og dermed får tillid til eget potentiale. Det skal hjælpe med at udvikle barnets livsduelighed, gåpåmod og deltagelsesmuligheder.

**Indsats:**

Vi voksne er observante over for det enkelte barn og har fokus på deres potentiale og udviklingstrin. Vi skaber trygge miljøer i fællesskab og sætter rammer der muliggør leg og læring hele dagen. Barnet gives f.eks. mulighed for at vælge pålæg på fadene, forskellige legekammerater og legetøj, løse egne konflikter og danne nye venskaber. Vi har fokus på små grupper, der udvikler barnet og giver det mulighed for at vokse.

**Effekt:**

Børn med stort selvværd der trives i vuggestuen blandt deres kammerater og voksne. Et trygt miljø der danner grundlag for dannelse og erfaringer de kan tage med videre.

**Fremadrettet indsats:**

Vi har hele tiden fokus på miljøerne og justere dem løbende alt efter hvilken børnegruppe vi har. Hjælper dem i legen, konflikter og giver dem redskaber til at løse disse. Vi har stuemøde hver 3 uge og har der en gennemgang af alle børn og det læringsmiljø vi tilbyder dem. ser vi at tingene ikke fungerer, justere vi på os selv og de miljøer der er på stuen og legepladsen.

**Temaet Alsidig personlig udvikling ses i samspil med de øvrige læreplanstemaer på følgende måde:**

Medarbejderne på en stue har gennem observationer erfaret at fire af deres børn, trækker sig når de bliver præsenteret for sansemotoriske aktiviteter. De tilrettelægger derfor et sansemotorisk læringsforløb med temaet krible krable dyr på legepladsen hvor de ved at forberede børnene sprogligt og sætte ord samt billeder på de aktiviteter de skal lave vil arbejde med børnenes gå-på-mod, nysgerrighed, engagement og deltagelseskompetence. F.eks.: under morgensamlingen, finder pædagogen sangbogen frem med sangen om mariehønen evigglad, de synger og laver fagter sammen og bagefter forbereder pædagogen børnene på at de efter maden skal ud og lege de selv er mariehøner, der gik tur på et blad. Da de kommer ud finder de sammen madrassen som pædagogen laver en fortælling om er et blad og som børnene skal ud og gå tur på sammen med deres venner, med og uden sko på, når den er våd og når den er tør, når der ligger blade på mv. ligesom Mariehønen gik tur på bladet og mødte en ven. Ved pædagogens skift mellem at gå foran, bagved og ved siden af i legen og anerkendelse af børnenes reaktioner, når noget nyt tilføjes madrassen, lykkes det stille og roligt pædagogen at få arbejdet med børnenes alsidige personlig udvikling og flere andre temaer fra lærerplanen.

# Social udvikling

Læreplanstemaet Social udvikling drejer sig om udvikling af sociale handlemuligheder og deltagelsesformer og foregår i sociale fællesskaber, hvor børnene kan opleve at høre til, og hvor de kan gøre sig erfaringer med selv at øve indflydelse og med at værdsætte forskellighed.

Gennem relationer til andre udvikler børn empati og sociale relationer, og læringsmiljøet skal derfor understøtte børns opbygning af relationer til andre børn, til det pædagogiske personale, til lokal- og nærmiljøet, til aktiviteter, ting, legetøj m.m.

Pædagogiske *mål* for læreplanstemaet:

1. Det pædagogiske læringsmiljø skal understøtte, at alle børn trives og indgår i sociale fællesskaber, og at alle børn udvikler empati og relationer.
2. Det pædagogiske læringsmiljø skal understøtte fællesskaber, hvor forskellighed ses som en ressource, og som bidrager til demokratisk dannelse. (Den styrkede pædagogiske læreplan, Rammer og indhold, s. 38-39).

## **Det pædagogiske læringsmiljø understøtter børnenes sociale udvikling på følgende måde:**

Vi arbejder bevidst med at skabe læringsmiljøer der skaber og støtter sociale relationer. Vi sætter børnene sammen i grupper, som fremmer deres legerelationer, samtidig med vi giver mulighed for at vælge frit blandt vennerne på stuen og legepladsen. Der er skabt små læringsmiljøer, hvor man som barn kan lege. Vi voksne går foran, ved siden af og bagved i børnenes lege.

### **Mål:**

At alle børn i Spiren bliver en del af gruppen og danner venskaber på stuen eller/og på tværs af huset. At de lære at acceptere og respektere andre fra de er helt små.

### **Indsats:**

Vi arbejder bevidst med små grupper på stuen som giver ro og overskuelighed i hverdagen. Vi hjælper børnene med at se og forstå hvad de andre børns intentioner er i det sociale sammenspil. Vi bruger de mange læringsmiljøer rundt i huset til at lege sammen. F.eks. bruger vi legepladsen til at danne venskaber på tværs af stuerne og vores storbørnsgruppe er på tværs af alle stuer

### **Effekt:**

At børnenes sociale kompetencer udvikles i fællesskaber, gennem relationer og venskaber også udover dem de er på stue med. Samtidig ønsker vi at børnene skal være opmærksomme på de forskellige tilbud huset og voksne rummer.

### **Fremadrettet indsats:**

Vi indretter læringsmiljøerne og justere på os voksne løbende så vi imødekommer den aktuelle børnegruppe, det enkelte barn og deres behov for venskaber og legerelationer. Vi evaluere og justere vores SMTTE forløb med vores didaktiske overvejelser ved hvert stuemøde. Bruger de erfaringer vi får fra storbørnsgruppen og lege konstellationer udenfor.

**Det pædagogiske læringsmiljø understøtter de to pædagogiske mål for temaet Social udvikling på følgende måde:**

Vi laver læringsmiljøer, der er indrettet så de understøtter den børnegruppe vi arbejder med. Vi har forskellige muligheder for at inddele stuer og legepladsen, så alle børn kan deltage, ud fra deres perspektiv og udviklingsniveau. Legen fremmer de sociale kompetencer.

**Mål:**

I Spiren ønsker vi at give børnene et trygt og stimulerende læringsmiljø hvor de trives og fremmer lysten til at danne nye venskaber på tværs af alder, interesse og stuer.

**Indsats:**

Vi har inddelt vores stuer i forskellige læringsmiljøer med forskelligt legetøj og mulighed for fordybelse. Børnene vælger selv hvad de vil lave og med hvem. De læringsmiljøer vi tilrettelægger i formiddagstimerne er med udgangspunkt i at følge barnets initiativ med øje for deres sociale kompetencer og venskaber. Vi som personale inddeler børnene i grupper, som fremmer deres udvikling igennem ro og fordybelse. Disse grupper bliver nogle gange ført videre ind til frokost og giver en sammenhæng mellem rutiner og leg. De kan snakke om dagens leg, hvad vi så og få øjnene op for nye sider af hinanden. Vi inddrager forældrene og gør dem opmærksomme på de venskaber deres barn har dannet her.

**Effekt:**

At børnene i Spiren gennem rutinepædagogikken, legen og planlagte aktiviteter udvikler sociale relationer med hinanden i fællesskabet. Både på deres egen stue og på tværs af huset. De børn som har svært ved at danne legefællesskaber og venskaber bliver støttet af os som voksne og bliver gjort attraktive igennem os.

**Fremadrettet indsats:**

Gennem vores pædagogiske hverdag og rutiner skaber vi læringsmiljøer som fremmer det enkeltes barns mulighed for sociale relationer og venskaber. Vi guider dem i deres interaktion og støtter de børn der har brug for hjælp til indgå i relationer. Vores læringsmiljøer justeres løbende og kan hurtigt tilpasses børnenes og deres perspektiv og interesser.

**Det pædagogiske læringsmiljø tager udgangspunkt i det fælles pædagogiske grundlag på følgende måde:**

Vi tager udgangspunkt i barnesynet og børnefællesskaberne. Barnet har værdi i sig selv og har en stor grad af selvbestemmelse igennem dagen. Vi følger børnenes initiativer og anvender børneperspektivet til at lave pædagogiske læringsmiljøer der fremmer hvert enkelt barns og børn i udsatte positioners læring, deltagelse og trivsel. Legen danner grobund for den læring vi gerne vil støtte hen over hele dagen. Vi samarbejder med forældrene om deres barns udvikling, om hvad vi og de er opmærksomme på og hvordan vi sammen kan støtte barnet i deres udvikling.

**Mål:**

At skabe et miljø hvor alle børn er trygge og har mulighed for og lyst til at indgå i sociale relationer.

**Indsats:**

Vi tager udgangspunkt i det enkelte barn og deres position i børnegruppen. Barnet har selv lov til at vælge hvem det vil lege med og hvad det vil deltage i, men samtidig har vi for øje, hvem der har brug for at blive styrket igennem fastsatte lege og aktiviteter.

Vi laver miljøer der fremmer legen og social interaktion med hinanden. Et barn som har svært ved at indgå i legene forsøger vi f.eks. at sætte sammen med andre børn som leger godt. Vi guider de børn der har brug for det. F.eks. en pige på 1,5 år er begyndt at slå de andre i legen og har svært ved at lege med de andre. Vi hjælper ved at gå foran og arrangere lege som vi ved barnet er god til at lege og på den måde gøre hende attraktiv over for de andre.

**Effekt:**

At vores læringsmiljøer fremmer det enkeltes barns trivsel, tryghed og mulighed for at indgå i sociale relationer og udvikle handlemuligheder der giver adgang til leg og interaktion med andre børn.



**Fremadrettet indsats:**

Vi justere løbende vores læringsmiljøer både de fysiske og psykiske. Vi laver forskellige legemiljøer og indretter rutiner i hverdagen der fremmer sociale relationer.

**Temaet Social udvikling ses i samspil med de øvrige læreplanstemaer på følgende måde:**

En gruppe børn er godt i gang med at lege med biler inden på stuen. Pædagogerne har gennem et stykke tid observeret de generelt er meget optaget af biler ikke kun i deres indendørs lege også når de går tur og er på legepladsen, men deres indbyrdes relationer, medmenneskelighed og empati kunne godt være bedre. De arrangerer et læringsforløb hvor de tager udgangspunkt i børnenes interesse for biler. En af aktiviteterne herunder kunne f.eks. være at pædagogen har forberedt en finmotorisk aktivitet, hvor børnene skal male, klistre hjul, rat og et billede af dem selv på et stykke pap som ligner en bil. Bilen skal bagefter bruges i det æstetiske børnemiljø. Under denne aktivitet sætter pædagogen ord på hvad børnene hver især laver, det at vente på tur og de følelser der opstår herved, samt viser børnene hvad de hver især laver ved f.eks. at kommentere "se nu har S, fået sat sit rat på, er det ikke flot?....." og "hvor skal dit rat være?....." .

# Kommunikation og sprog

Læreplanstemaet Kommunikation og sprog handler om, at børns kommunikation og sprog tilegnes og udvikles i nære relationer med barnets forældre, i fællesskaber med andre børn og sammen med det pædagogiske personale.

Det centrale for børns sprogtilegnelse er, at læringsmiljøet understøtter børns kommunikative og sproglige interaktioner med det pædagogiske personale. Det er ligeledes centralt, at det pædagogiske personale er bevidst om, at de fungerer som sproglige rollemønstre for børnene, og at børnene guides til at indgå i fællesskaber med andre børn.

Pædagogiske *mål* for læreplanstemaet:

1. Det pædagogiske læringsmiljø skal understøtte, at alle børn udvikler sprog, der bidrager til, at børnene kan forstå sig selv, hinanden og deres omverden.
2. Det pædagogiske læringsmiljø skal understøtte, at alle børn opnår erfaringer med at kommunikere og sprogliggøre tanker, behov og ideer, som børnene kan anvende i sociale fællesskaber. (Den styrkede pædagogiske læreplan, Rammer og indhold, s. 40-41).

## **Det pædagogiske læringsmiljø understøtter børnenes kommunikation og sprog på følgende måde:**

Vi arbejder bevidst med sproget i alle dagens rutiner, aktiviteter og læringsmiljøer, italesætter vores handlinger og sætter ord på børnenes handlinger. Der er opsat bogreoler i børnehøjde, vi synger ved alle samlinger, har sangbøger, sprogkufferter, iPad til visuelt at præsentere f.eks. en ko. Vi bruger måltiderne til at snakke om hvad vi spiser, hvor det kommer fra og hvad det hedder. I legen går vi foran, ved siden af og bagved, så børn kan støttes i brugen af deres sprog og kommunikation i legen.

### **Mål:**

Kommunikation og sprog udvikles og tilegnes i tætte relationer med andre børn og voksne. Vi ønsker at give alle børn mulighed for at opdage nye nuancer i sproget. Som voksne skal vi være rollemønstre der justerer os selv og det fysiske/psykiske læringsmiljø, så det passer til børnenes formåen og deres næste udviklingszone.

### **Indsats:**

Vi deler os som personale bevidst op i små grupper med 4 børn, som er sammensat så de giver kvalitet for barn-barn og barn-voksen relationen. Det sikrer at alle børn opnår en tæt relation og mulighed for kommunikation og samtale, også den nonverbale. Turen i garderoben eller nærmiljøet giver nye muligheder for at sætte ord på mange ting. Vi har udvalgt bøger, også til dialogisk læsning, sange og nye ord til de læringsmiljøer og temaer der optager børnene. Det betyder f.eks. at en børnegruppe der er optaget af insekter vil have adgang til bøger om insekter og f.eks. synger Mariehønen evigglad og lille Peter edderkop. Vores valg af sange og bøger bliver vist til forældrene via vores SMTTE-model, som ligger tilgængelig på forældreintra. Vi bruger piktogrammer og billeder til at visualisere de ting vi skal i hverdagen. Billeder af madrassen når vi skal sove.

### **Effekt:**

Børnene har lyst til sproglig interaktion og kunne aflæse hinanden og interagere sprogligt og nonverbalt.

### **Fremadrettet indsats:**

Læringsmiljøet skal justeres løbende, så det tager udgangspunkt i børnegruppen. Vi justerer de voksne og gruppens sammensætning, så den giver bedst mulig effekt for alle deltagende.

Dette gøres ved at indsamle dokumentation om effekten af tiltaget gennem praksisfortællinger, billeder, video og inddragelse af børneperspektivet.

### **Det pædagogiske læringsmiljø understøtter de to pædagogiske mål for temaet Kommunikation og sprog på følgende måde:**

I spiren har vi fokus på sprog og kommunikation gennem hele dagen og kigger på hvert enkelt barn og dets formåen når vi indgår i samspil med dem. Vi understøtter deres udvikling og stiller læringsmiljøer til rådighed der kan hjælpe dem. Vi sætter ord på deres følelser, initiativer og behov, så de føler sig forstået af os og deres venner i indbyrdes kommunikation.

#### **Mål:**

Børnene skal kunne bruge sproget til at udtrykke sine følelser og tanker over for kammerater og voksne. De skal føle sig forstået selvom de endnu ikke har et verbalt sprog. De skal kunne indgå i relationer med de andre og bruge kommunikationen i legen.

#### **Indsats:**

Vi har fokus på sprog og kommunikation. Et godt og varieret sprog og evnen til at kommunikere er vigtigt i relationer. Vi voksne sætter ord på vores handlinger igennem hverdagens rutiner. På badeværelset når der skal vaskes hænder, guider vi ved at sige, "hiv op i ærmet, sæbe på hånden, vaske ovenpå og indeni, ind under vandhanen." imens vi viser barnet hvad vi mener.

I legen der foregår på tværs af alder drage barnet erfaringer med sproget. Vi som voksne er med i legen og hjælper de børn der har brug for hjælp. Vi rammesætter nogle gange legen, så børn med udfordringer får plads til at udtrykke sig og kan rykke sprogligt.

Måltidet er et godt sted at øve sproget. Vi taler om formiddagens aktiviteter, om maden vi skal spise. M sidder med fire børn ved sit bord. De har været nede ved volden og løbe, sammen snakker de om den høje bakke, hvem de løb sammen med, holdt i hånden og hvad de snakkede om. På samme tid øver børnene sig i, at sige hvad de vil have fra fadet med pålæg. K kan navnet på alle ting, imens E peger på det hun vil have. M siger, "du vil gerne have æg", "Ja" siger E og M hjælper E med at få æg på rugbrødet og siger, "værsgo her er ægget."

#### **Effekt:**

Børnene skal føle sig set og hørt af de voksne og deres kammerater i vuggestuen. De skal udvikle et sprog som de kan bruge i deres kommunikation med andre i forskellige situationer. Til forhandling i legen med kammerater, til at spørge om hjælp, modtage og forstå en instruks som gives når der skal ske noget i hverdagen. F.eks. hvilken slags tøj man skal have på ud.

At barnet begynder at synge sange, selv finder en bog frem eller snakker om ting man ser på et billede.

#### **Fremadrettet indsats:**

Vi skal have fokus på vores sprog og den måde vi kommunikerer med børnene, bruge visuelle hjælpemidler når det er nødvendigt og være tydelige i vores kommunikation med børnene.

Børnene skal have lov til at vælge hvem de vil lege med, men vi skal som voksne også være bevidste om sammensætningen af børn i lege. Opstille læringsmiljøer der f.eks. fordrer en bestemt leg.

Forsætte med at dele os op i små grupper, som giver rum til kommunikation.

**Det pædagogiske læringsmiljø tager udgangspunkt i det fælles pædagogiske grundlag på følgende måde:**

Vi tager udgangspunkt i barnesynet og børnefællesskaberne. Barnet har værdi i sig selv og har en stor grad af selvbestemmelse igennem dagen. Vi følger børnenes initiativer og anvender børneperspektivet til at lave pædagogiske læringsmiljøer der fremmer hvert enkelt barns og børn i udsatte positioners læring, deltagelse og trivsel. Legen danner grobund for den læring vi gerne vil støtte hen over hele dagen. Vi samarbejder med forældrene om deres barns udvikling, om hvad vi og de er opmærksomme på og hvordan vi sammen kan støtte barnet i deres udvikling.

**Mål:**

At vi i Spiren har stimulerende læringsmiljøer der fremmer barnets kommunikation og sprogtiltagelse.

**Indsats:**

Vi tager udgangspunkt i det enkelte barn og børnegruppen. Vi indretter miljøer der stimulerer sproget og kommunikationen imellem børn og voksne. Legen danner grobund for sprogtiltagelsen og relationer imellem børn.

Der er mulighed for at læse bøger, synge sange og i rutinerne sætter vi ord på alle handlinger. Vi sammensætter børnene i lege der kan give dem oplevelsen af succes. I legen skal der forhandles og man skal kunne give udtryk for meninger og ønsker i venskabet. Dette skal ske i trygge miljøer der er afstemt hvert enkelt barn. Vi giver os tid til at aflæse barnet og venter på deres svar i samtalen.

**Effekt:**

Børn der kan give udtryk for deres meninger og kan indgå i dialoger med venner og voksne. De skal bruge deres sprog til på sigt at løse konflikter og forstå hinandens intentioner. Et rigt og nuanceret sprog og lysten til at læse, rime, synge.

**Fremadrettet indsats:**

Have fokus på læringsmiljøer, afstemme vores sproglige interaktion alt efter det enkeltes barns intention og kognitive udvikling. Skabe trygge rammer igennem små grupper og legemiljøer der stimulerer børnene. De skal have lov til at vælge hvad de vil lege og hvem de vil lege med, men samtidig står vi klar til at guide dem og give dem sproglige værktøjer de kan bruge.

**Temaet Kommunikation og sprog ses i samspil med de øvrige læreplanstemaer på følgende måde:**

På en af stuerne er børnene meget glade for at lege med bondegårdsdyrene i kassen. De voksne følger børnenes interesse og opstiller læringsmiljøer der understøtter dette:

Bondegården, alle dyrene og traktorer bliver fundet frem og gjort tilgængelig for leg.

Samtidig bliver der valgt sange der handler om bondegården, dyrene og maskinerne. Kassen med bøger om bondegården kommer frem og tages også med ud på legepladsen. På legepladsen kan der samtidigt leges, lege hvor vi er en ko, hest, gris og høne der græsser. En tur ud til bondemanden og maskinfabrikken i Havdrup bliver planlagt, hvor børnene kan se dyrene rigtig og se en stor traktor.

Der holdes også øje med at fællesskabet omkring aktiviteten styrker børnenes relationer indbydes. Til måltidet er vi opmærksomme på at snakke om at æggene kommer fra hønsene, mælken fra koen og pølsen fra grisen.

De voksne finder materialer frem så der kan laves dyr, både med maling og papir, der kigges på ipad og i bøger. Når børnene selv tager initiativer, er vi opmærksomme på hvilke, for at følge med i deres interesser og justere os.

# Krop, sanser og bevægelse

Læreplanstemaet Krop, sanser og bevægelse handler om, at børn er i verden gennem kroppen, og når de støttes i at bruge, udfordre, eksperimentere, mærke og passe på kroppen – gennem ro og bevægelse – lægges grundlaget for fysisk og psykisk trivsel.

Kroppen er et stort og sammensat sansesystem, som udgør fundamentet for erfaring, viden, følelsesmæssige og sociale processer, ligesom al kommunikation og relationsdannelse udgår fra kroppen.

Pædagogiske *mål* for læreplanstemaet:

1. Det pædagogiske læringsmiljø skal understøtte, at alle børn udforsker og eksperimenterer med mange forskellige måder at bruge kroppen på.
2. Det pædagogiske læringsmiljø skal understøtte, at alle børn oplever krops- og bevægelsesglæde både i ro og i aktivitet, så børnene bliver fortrolige med deres krop, herunder kropslige fornemmelser, kroppens funktioner, sanser og forskellige former for bevægelse. (Den styrkede pædagogiske læreplan, Rammer og indhold, s. 42-43)

## **Det pædagogiske læringsmiljø understøtter udviklingen af børnenes krop, sanser og bevægelse på følgende måde:**

I Spiren har vi indrette læringsmiljøerne så børnene kan være mest muligt selvhjulpne og dermed udvikle deres sansintegration, motorik og selvværd. Vi gør brug af motoriske redskaber til udvikling af deres grov motorik og har mulighed for at tage hen til en gymnastikhal en gang om ugen. Legepladsen er fyldt med bakker der skal bestiges og giver mulighed for forskellige materialer og underlag. Der er mulighed for at bruge alle sanser i hverdagen.

### **Mål:**

Vi ønsker at styrke børnenes sansemotoriske, bevægelsesmæssige og kropslige udvikling. Give dem mod og gøre dem fortrolige med deres egne kroppe og sanser, som er grobund for bedre indlæring og psykisk godt helbred.

### **Indsats:**

Vi har fokus på selvhjulpne og fin-/grov motorisk udfoldelse igennem hverdagen. Børnene tager selv tøj af og på, kravler op og ned af stole, pusleborde, krybber. Smøre maden selv, hælder vand op i kopper. Dette er der mulighed for da vi bevidst er delt op i mindre grupper. I garderoben vil man oftest være 4 børn og en voksen, der kan hjælpe dem der har brug for det. Vi laver motoriske aktiviteter med vores redskaber, danser, massage, yoga. Maler, klipper/klistrer, tegner, sanser forskellige materialer, f.eks. vand, mel, pasta, blade, sand og bruger materialer fra naturen. Vi bruger legepladsen som har bakker, gynger, rutsjebaner og forskellige underlag og materialer, der kan stimulere børnenes sanser. Krop, sanser og bevægelse tænkes i alle dagens rutiner og som selvstændige forløb i året.

### **Effekt:**

Børnene oplever glæden ved motorisk aktivitet, som giver dem bedre kropsbevidsthed. De udviser interesse og nysgerrighed ved at udforske og udfordre deres sansemotoriske kompetencer inde og ude.

### **Fremadrettet indsats:**

Vi tilpasser vores læringsmiljøer løbende, så de giver mulighed for motorik og sansestimulering. Der skal være mulighed for at kunne bevæge sig inde og ude, men også mulighed for at kunne trække sig, når sanserne overvældes. Vi guider de børn der har brug for dette og indretter læringsmiljøet så små og store udfordres i hverdagen. Vi justere ud fra de observationer, billeder, praksisfortællinger og refleksioner vi har på møder og i hverdagen.

**Det pædagogiske læringsmiljø understøtter de to pædagogiske mål for temaet Krop, sanser og bevægelse på følgende måde:**

Vi har i hverdagen fokus på motorik, sanser og fællesskab. Vi har indrettet stuerne så der er mulighed for at udfolde sig fysisk og fordrer bevægelse uanset alder. Vi eksperimenterer og udforsker sanser og måden vi bevæger kroppen. Både inde og ude kan børnene få stimuleret deres grov motorik og igennem kreative projekter bruger vi finmotorikken eller sanserne til at føle, lugte, se og høre noget nyt.

**Mål:**

At børnene får en kropsbevidsthed og forståelse igennem aktiviteter, men at de også kan finde roen igen. Børnene skal selv have lov til at erfare og lære via egen krop, sanser og bevægelse. Legepladsen skal bruges som et læringsrum.

**Indsats:**

Vi støtter alle børn i deres selvhjulpnehed og skal give alle børn mulighed for at afprøve krop og sanser igennem hele hverdagen. På legepladsen skal man selv hjælpe med at finde cyklerne frem fra skuret. Brug de store muskler i kroppen. De skal have lov til, at kravle på borde, bænke og i træerne. Vurdere hvor højt de tør og kan komme op. De skal mærke årstiderne skifte. kulde, regn, varme. De skal ud og mærke på sneen, det varme sand og bladene.

**Effekt:**

nysgerrige undrende og interesserede børn der har lyst til at deltage og undersøge naturen, samt tage vare på den.

**Fremadrettet indsats:**

Vi evaluere og justere vores læringsmiljøer løbende så de hele tiden er givende for barnets udvikling.

**Det pædagogiske læringsmiljø tager udgangspunkt i det fælles pædagogiske grundlag på følgende måde:**

Vi tager udgangspunkt i barnesynet og børnefællesskaberne. Barnet har værdi i sig selv og har en stor grad af selvbestemmelse igennem dagen. Vi følger børnenes initiativer og anvender børneperspektivet til at lave pædagogiske læringsmiljøer der fremmer hvert enkelt barns og børn i udsatte positioners læring, deltagelse og trivsel. Legen danner grobund for den læring vi gerne vil støtte hen over hele dagen. Vi samarbejder med forældrene om deres barns udvikling, om hvad vi og de er opmærksomme på og hvordan vi sammen kan støtte barnet i deres udvikling.

**Mål:**

At alle børn i Spiren oplever glæde ved at bruge deres egen krop og kan deltage efter evne i hverdagen. Det giver glade, sociale børn der leger og lærer med sanser og krop.

**Indsats:**

Vi har fokus på det enkelte barn og deres nærmeste udviklingszone. Der er fokus på deres selvhjulpnehed og hvilken betydning en god sanseintegration og motorik har i fællesskabet og de muligheder man har for leg. Vi følger det enkelte barn og guider dem. Vi deler os i små grupper og har fokus og tid i garderoben til tøjet, så man selv får det lært. Ved maden smører man selv sin mad, de store hjælper de små med at hælde vand op, sende frugt videre og trække stole ud, så de kan kravle ned. Vi har indrettet vuggestuen så alle børn kan være deltagende alt efter deres formåen. Man skal selv kravle op og ned af pusleborde, krybber, stole. De er selvhjulpne ved tøj, bleskift, mad. Vi har flere forskellige motoriske redskaber og en legeplads der er udfordrende for alle aldersgrupper.

**Effekt:**

Stærke, selvhjulpne børn med højt selvværd, som har mod på at prøve verdenen og dens muligheder af.

**Fremadrettet indsats:**

Vi evaluere og justere vores læringsmiljøer løbende så de hele tiden er givende for barnets udvikling. Med øje for barnets nærmeste udviklingszone udfordrer vi dem motorisk ude og inde i hverdagens rutiner.

**Temaet Krop, sanser og bevægelse ses i samspil med de øvrige læreplanstemaer på følgende måde:**

En børnegruppe er ude på bakkerne ved græs arealet og der opstår en spontan fangeleg. Børnene løber rundt som dyr der vil fange den voksne, mens denne løber op og ned ad bakkerne. Børnene løber, vælter og snubler efter den voksne, mens de griner og brøler som farlige dyr. De laver derefter sangen "Hoved, skulder, knæ og tå" som børnene synes er sjov, men også svær, for de skal holde balancen mens de laver tingene hurtigere og hurtigere.

Under legen observerer andre voksne på stuen at flere af børnene har svært ved at holde balancen ved løb og når overfladen er ujævn og nogle børn trække sig, helt fra de motorisk aktiviteter.

De beslutter at lave et læringsforløb med fokus på vestibulær sansen og børnenes generelle motoriske udvikling. Som tema vælger de krop og bevægelse, hvor de udvælger bestemte dage på ugen, hvor de vil lave motoriske øvelser, rytmik, yoga eller bevægelses lege med børnene. og de planlægger hvordan de daglige rutiner kan anvendes til at støtte op om temaet. Herudover planlægges hvordan lærerplanens andre temaer skal inddrages. Børnene opdeles i mindre grupper efter relationer og nærmeste udviklingszone Der vælges fokus ord og fokus sange, som omhandler emnet, som de vil snakke om og synge sammen med børnene til samling og i hverdagen. Der planlægges et kreativt og æstetisk forløb hvor børnene får hver et stykke pap, klippet ud som en person, hvor de skal se på deres egne øjes farve i et spejl og farve øjne, mund, næse og hår, og tegne tøj på barnet. Her skal der være fokus på snakke om hvor de forskellige ting sidder proportionelt, deres egne farver og hvad tøj de har på.

Under forløbet vil de være observerende på de initiativer børnene selv tager om de kan trække sig mere og mere i baggrunden fordi de kan se børnene motorisk udfordre sig selv mere og mere og på den måde nærmer sig deres udviklingszone.

# Natur, udeliv og science

Læreplanstemaet Natur, udeliv og science handler om, at naturoplevelser i barndommen både har en følelsesmæssig, en kropslig, en social og en kognitiv dimension.

Naturen er et rum, hvor børn kan eksperimentere og gøre sig de første erfaringer med naturvidenskabelige tænke- og analysemåder. Men naturen er også grundlag for arbejdet med bæredygtighed og samspillet mellem menneske, samfund og natur.

Pædagogiske *mål* for læreplanstemaet:

1. Det pædagogiske læringsmiljø skal understøtte, at alle børn får konkrete erfaringer med naturen, som udvikler deres nysgerrighed og lyst til at udforske naturen, som giver børnene mulighed for at opleve menneskets forbindelse med naturen, og som giver børnene en begyndende forståelse for betydningen af en bæredygtig udvikling.
2. Det pædagogiske læringsmiljø skal understøtte, at alle børn aktivt observerer og undersøger naturfænomener i deres omverden, så børnene får erfaringer med at genkende og udtrykke sig om årsag, virkning og sammenhænge, herunder en begyndende matematisk opmærksomhed. (Den styrkede pædagogiske læreplan, Rammer og indhold, s. 44-45).

## **Det pædagogiske læringsmiljø understøtter, at børnene gør sig erfaringer med natur, udeliv og science på følgende måde:**

Vi indretter pædagogiske læringsmiljøer som skal understøtte, at alle børn i spiren får erfaringer med naturen, udeliv og science. Vi har stor fokus på at bruge legepladsen og vores nærmiljø. Vi udforsker skoven og voldene, køre på stranden eller ligger os på maven og studere billen og edderkoppen i græsset. Naturen giver børnene mulighed for bevægelse, vilde lege og kroge man kan gemme sig i.

**Mål:**  
Vi vil i Spiren styrke børnenes interesse, nysgerrighed og glæde ved naturen igennem en legende tilgang. De skal lære om dyr og planter. Vise hensyn, omsorg og respekt for levende organismer. Få en begyndende forståelse og interesse for bæredygtighed.

**Indsats:**  
I Spiren bruger vi nærmiljøet og legepladsen som læringsrum. Vi har indrettet legepladsen så der er mulighed for fordybelse og leg. Der hænger sange rundt om på legepladsen og vi tager snakken om dyr, mad og oplevelser med indenfor. Der er bøger tilgængelig om dyr, vi synger sange om dem og har billeder af dem hængende ude og inde. iPad kan bruges til, at finde navnet på dyrene. Vi laver lege og er undersøgende med ting fra naturen.

**Effekt:**  
Børnene trives ude i naturen og viser interesse for dyr, insekter og planter på legepladsen. De bruger aktivt legepladsens kroge til at lege og gå på opdagelse i. Vi oplever mere ro og tid til fordybelse når vi går ture i nærmiljøet. Børnene skal have kendskab til forskellige dyr, planter og insekter.



**Fremadrettet indsats:**

Vi skal benytte legepladsen og lokalsamfundet som læringsmiljø. Vi skal vise glæde ved naturen og pirre børnenes interesse. Vi vil dokumentere vores forløb med billeder, praksisfortællinger, kreative produkter og video så børnenes interesser og perspektiver bliver inddraget. Denne dokumentation vil vi bruge til at justere de voksne og vores SMTTE model.

**Det pædagogiske læringsmiljø understøtter de to pædagogiske mål for temaet Natur, udeliv og science på følgende måde:**

Vores pædagogiske læringsmiljø hviler på et fundament med en aktiv tilgang til naturen. Vores pædagogik er planlagt så naturen altid indgår. Vi arbejder bevidst med at gøre naturen attraktiv og går foran, når vi skal ud og opleve dyr og forandringer.

**Mål:**

At Børnene har en forståelse for naturen og dens forandringer. Stifter bekendtskab med forskellige materialer og eksperimenterer med disse. Kender dyr, naturens spisekammer og har stiftet bekendtskab med fra jord til bord.

**Indsats:**

Vi har skov, græs og volden som legeplads. Har høns, urtebed og kummer med spiselige afgrøder. Børnene hjælper os med fodring, pasning af urter og må gerne smage på alle vores afgrøder. Vi er ude og bruger nærmiljøet, trylleskoven og stranden. De store børn er i Trylle skoven 2 gange om året i 3 dage. I sensommeren har vi en bondegårdstur og 3 uger før besøget, indrettede vi legepladsen med sange og billeder af dyrene. Stuerne har bondegårde og traktorer fremme og hele huset synger de samme sange om bondegården. Vi eksperimenterer med sand, vand, jord, temperatur, vind og vejr. Har vindmøller ude, puster sæbebobler i vinden, vand til is og den anden vej.

**Effekt:**

Nysgerrige, undrende og interesserede børn der bruger naturen aktivt som platform for motorik, eksperimenterne og respektere dyr og planter.

**Fremadrettet indsats:**

Vi evaluere og justere løbende vores miljøer ude og inde. Har fokus på den enkelte gruppe når vi igangsætter forløb. Vi dokumentere og evaluere løbende via billeder, praksisfortællinger, kreative projekter og andet. Bliver inspireret via de grønne spirer og bruger aktivt legepladsen, nærmiljøet.

**Det pædagogiske læringsmiljø tager udgangspunkt i det fælles pædagogiske grundlag på følgende måde:**

Vi tager udgangspunkt i barnesynet og børnefællesskaberne. Barnet har værdi i sig selv og har en stor grad af selvbestemmelse igennem dagen. Vi følger børnenes initiativer og anvender børneperspektivet til at lave pædagogiske læringsmiljøer der fremmer hvert enkelt barns og børn i udsatte positioners læring, deltagelse og trivsel. Legen danner grobund for den læring vi gerne vil støtte hen over hele dagen. Vi samarbejder med forældrene om deres barns udvikling, om hvad vi og de er opmærksomme på og hvordan vi sammen kan støtte barnet i deres udvikling.

**Mål:**

At børnene selv får mulighed for at danne sig erfaringer med naturen og de muligheder den giver for leg, læring og sociale relationer. Enten gennem vores planlagte aktiviteter eller legen

**Indsats:**

Legepladsen skal aktivt bruges og alle dens kringelkroge skal udforskes. Vi rykker legen, aktiviteter og kreative processer ud og giver børnene mulighed for at deltage hvor de har lyst og trække sig tilbage til deres egen leg. Vi har fokus på nærmiljøet og bruger dens mangeartede flora til at give dem forskelligartede oplevelser. Legepladsen, nærområdet

og naturen giver børnene mulighed for at lege og fordybe sig. Vi har mange forskellige områder der tilbyder forskellige materialer og udfordrer deres nysgerrighed. Legen har frit løb og er ofte præget af mere løb og glædesskrig.

**Effekt:**

At børnene er eksperimenterende, nysgerrige og modige under deres leg og læring i naturen.

**Fremadrettet indsats:**

Vi justere vores læringsmiljøer og indretter legepladsen alt efter vejr vind og årstid. Kigger på børnegruppen og følger deres initiativer i uderummet.

**Temaet Natur, udeliv og science ses i samspil med de øvrige læreplanstemaer på følgende måde:**

På en stue oplever personalet, at en gruppe børn bliver meget nervøse og bange, når der er fluer, edderkopper eller andre insekter i nærheden, dette smitter af på de andre børn på stuen og giver dem en masse utrygge situationer. Personalet starter et læringsforløb op om Insekter på legepladsen og i nærmiljøet.

Personalet finder billeder, bøger og sange om tre insekter, som de vil fokusere på og hænger billeder og sange op på væggene på stuen, så de fanger børnenes interesse og kan invitere til snak og sang om insekterne.

I de kreative og æstetiske forløb laver børnene insekter ved at male, klippe klistre eller lignende, hvor de laver de pågældende insekter, som hænges op på stuen, gangen eller på legepladsen.

De leger, at de er et pågældende insekt og skal bevæge sig frem som det valgte insekt. F.eks. Fluen, de løber rundt med armene ude til siden. Regnorm, de slanger sig frem på maven. Edderkoppen, der går på arme og ben.

En voksen tager en gruppe børn på 4 med ud på legepladsen, hvor de hver har fået en spand og en lille lup og her går de på jagt efter insekter. De kigger i græsset, under buske, sten og træstubbe, de går rundt på hele legepladsen og ind i det lille skov areal for at undersøge, hvad der lever der. Efterhånden som de finder insekter, kigger de nærmere på dem med luppen og snakker om hvad de hedder, hvordan de ser ud og hvad de lever af. Børnene gives mulighed for at blive engageret og nysgerrige og vise interesse i hinandens fund. Personalet tænker over gruppesammensætningerne, når de vælger børn, som de vil have med på insektjagt. Dette gør de for at børnene via aktiviteten kan skabe nye relationer gennem en fælles interesse for insekter. Børnenes alsidige personlige udvikling styrkes ved at de ikke mere er bange for f.eks. fluen der flyver rundt mens de sidder og spiser, men griner og kigger nærmere efter, hvad fluen laver. Føler de at den kommer for tæt på, vifter de blot med hånden, som de voksne har lært dem og så flyver fluen væk.

# Kultur, æstetik og fællesskab

Læreplanstemaet Kultur, æstetik og fællesskab handler om, at kultur er en kunstnerisk, skabende kraft, der aktiverer børns sanser og følelser, ligesom det er kulturelle værdier, som børn tilegner sig i hverdagslivet.

Gennem læringsmiljøer med fokus på kultur kan børn møde nye sider af sig selv, få mulighed for at udtrykke sig på mange forskellige måder og forstå deres omverden.

Pædagogiske mål for læreplanstemaet:

1. Det pædagogiske læringsmiljø skal understøtte, at alle børn indgår i ligeværdige og forskellige former for fællesskaber, hvor de oplever egne og andres kulturelle baggrunde, normer, traditioner og værdier.
2. Det pædagogiske læringsmiljø skal understøtte, at alle børn får mange forskellige kulturelle oplevelser, både som tilskuere og aktive deltagere, som stimulerer børnenes engagement, fantasi, kreativitet og nysgerrighed, og at børnene får erfaringer med at anvende forskellige materialer, redskaber og medier. (Den styrkede pædagogiske læreplan, Rammer og indhold, s. 46-47)

## **Det pædagogiske læringsmiljø understøtter at børnene gør sig erfaringer med kultur, æstetik og fællesskab på følgende måde:**

I Spiren har alle børn mulighed for at få erfaringer og eksperimentere med forskellige materialer. Vi har mulighed for, at tage musikinstrumenter, rytmik og kreative ting frem i husets rum og på legepladsen. Vi voksne er aktivt deltagende og understøtter børnene i deres eksperimenter i lege og konflikter. Vi har traditioner i forbindelse med højtider, fødselsdage, afsked og årstiderne.

### **Mål:**

At alle børn i Spiren får mulighed for at stifte bekendtskab med forskellige materialer og har lyst til at røre ved disse og udfolde deres kreativitet. De skal have mulighed for at kunne deltage i forskellige fællesskaber, introduceres til kulturelle tilbud og kunstneriske arrangementer.

### **Indsats:**

Vi skaber legemiljøer efter børnenes behov for at styrke deres fællesskaber, følger børnenes spor, hvad de er optaget af og griber det og indretter os selv og det fysiske læringsmiljø efter dette. Styrker børnenes og de voksnes fælleskab i storbørns gruppe og mellemgruppe, når vi arbejder på tværs af huset, de tolv ældste børn i huset er i Trylleskoven tre dage forår og efterår. Vi fortæller eventyr f.eks. bukkebruse og bruger vores hånddukker til at illustrere fortællingen.

### **Effekt:**

Vi bruger bevidst de materialer der er i huset og lader børnene eksperimentere med tingene. Børnene bliver udfordret alt efter deres evner og alder. Vi sammensætter bevidst børnene i grupper, eller har alle med inde og ude på legepladsen. Vi bruger biblioteket, tilbud om teater, musik. Har bøger, billeder stående i børnehøjde. Vi inddrager forældrene i fastelavn, jul, sommerfester så der bliver et samarbejde mellem os og dem. I legen danner der erfaringer om hensyn, demokrati og respekt over for hinanden.

**Fremadrettet indsats:**

Vi vil gerne se børn der har en glæde for det kreative og eksperimenter og som udtrykker sig selvstændigt i denne proces. Vi vil opleve at børnene kender regler og normer for ageren i nærmiljøet, f.eks. biblioteket. At de kan behandle hinanden respektfuldt. En introduktion til danske traditioner og værdier. Både i institutionen og samfundet.

Vi tilretter os selv og vores læringsmiljø så det passer til den gruppe børn vi har på de enkelte stuer og huset. Bruger vores uderum bevidst og inddrager forældrene i vores hverdag igennem forældre intra, fester og kommunikation i hverdagen.

**Det pædagogiske læringsmiljø understøtter de to pædagogiske mål for temaet Kultur, æstetik og fællesskab på følgende måde:**

I Spiren har alle børn mulighed for at få erfaringer og eksperimenter med forskellige materialer. Vi har mulighed for, at tage musikinstrumenter, rytmik redskaber og kreative ting frem i husets rum og på legepladsen. Vi voksne er aktivt deltagende og understøtter børnenes eksperimenter i lege og konflikter. Vi har traditioner i forbindelse med højtid, fødselsdage, afsked og årstiderne.

**Mål:**

At alle børn i Spiren får mulighed for at stifte bekendtskab med forskellige materialer og har lysten til at røre ved disse og udfolde deres kreativitet. De skal have mulighed for at kunne deltage i forskellige fællesskaber, introduceres til kulturelle tilbud og kunstneriske arrangementer.

**Indsats:**

Vi skaber legemiljøer efter børnenes behov for at styrke deres fællesskaber, følger børnenes spor, hvad de er optaget af. Styrker børnenes fællesskab i storbørns gruppen og mellemgruppen. De tolv ældste børn er tre dage i Trylleskoven, forår og efterår. Det er en tradition som er 10 år gammel og giver dem et specielt venskab og kendskab til naturen. Samtidig bruger vi naturens ressourcer til at lave kreative ting.

Vi bruger bevidst de materialer der er i huset og lader børnene eksperimenter med tingene. Hvad farve bliver gul og blå mon når det blandes sammen, hvordan føles den våde maling på hænderne eller fødderne. De bliver udfordret alt efter deres evner og alder. Vi sammensætter bevidst børnene i grupper eller har alle med inde og ude på legepladsen. Vi har bøger, billeder stående i børnehøjde. Synger og fortæller eventyr f.eks. bukkebruse som er illustreret ved hjælp af hånddukker.

Vi bruger materialer fra ture i nærområdet, stranden, volden, kalkgraven til at lave kreative projekter i vuggestuen.

**Effekt:**

Vi vil gerne give børnene oplevelsen af glæde for det kreative og eksperimenterende og opleve børn som udtrykker sig selvstændigt i denne proces. Opleve at børnene kender regler og normer for færden i nærmiljøet, på biblioteket, i naturen og i andre institutioner. At man behandler hinanden med respekt.

De kender til danske traditioner og den måde vi agere i daginstitutioner.

**Fremadrettet indsats:**

Vi vil med udgangspunkt i børnegruppen tilrettelægge vores hverdag og læringsmiljøer så alle børn oplever at deltage i kreative processer der stimulerer deres lyst til at deltage. Give dem mulighed for at lytte til forskellig musik, udtrykke sig musikalsk, synge sange opfinde nye sange og gøre dem interesseret i bøger og historier.

Vi vil have fokus på vores legemiljøer og ændrer dem alt efter deres interesser, men samtidig være bevidste om at iscenesætte miljøer som samtidig lægger op til rammesatte lege.

Vi vil i Spiren hele tiden være opsøgende omkring nye måder at deltage i fællesskaber. Danne nye relationer på tværs af alder, køn og stue, så børnene får en mulighed for at spejle sig i andre kulturer og normer end den på stuen.

Vi sørger for at have fokus på kreativitet og forskellige materialer når vi udarbejder nye SMTTE forløb og læringsmiljøer.

Læringsmiljøet skal være tilpasset den gruppe børn man har med i aktiviteten og vi som voksne skal være parate til at justere vores planer, alt efter hvor børnenes opmærksomhed er.

**Det pædagogiske læringsmiljø tager udgangspunkt i det fælles pædagogiske grundlag på følgende måde:**

Vi tager udgangspunkt i barnesynet og børnefællesskaberne. Barnet har værdi i sig selv og har en stor grad af selvbestemmelse igennem dagen. Vi følger børnenes initiativer og anvender børneperspektivet til at lave pædagogiske læringsmiljøer der fremmer hvert enkelt barns og børn i udsatte positioners læring, deltagelse og trivsel. Legen danner grobund for den læring vi gerne vil støtte hen over hele dagen. Vi samarbejder med forældrene om deres barns udvikling, om hvad vi og de er opmærksomme på og hvordan vi sammen kan støtte barnet i deres udvikling.

**Mål:**  
At vi i Spiren har stimulerende læringsmiljøer, der fremmer barnets forståelse for kultur, æstetik og fællesskab og giver barnet mulighed for at møde nye sider af sig selv og hinanden i fællesskabet.

**Indsats:**  
Vi voksne er observante over for det enkelte barn og børnegruppen. Vi skaber trygge miljøer i fællesskab og sætter rammer der muliggør leg og læring hele dagen. Barnet gives f.eks. mulighed for at deltage i en planlagt aktivitet i dets eget tempo.

Vi arbejder med og synliggør forskellige kulturelle traditioner som fastelavn, jul, påske, halloween, høst mv.

**Effekt:**  
Nysgerrige og robuste børn, der har modet til at eksperimentere med forskellige sider af sig selv.

**Fremadrettet indsats:**  
Vi justere løbende vores læringsmiljøer både de fysiske, psykiske og æstetiske. Vi laver forskellige legemiljøer der gør det muligt for børnene at udtrykke sig æstetiske og som fremmer deres kreativitet og støtter op om deres fællesskab.

**Temaet Kultur, æstetik og fællesskab ses i samspil med de øvrige læreplanstemaer på følgende måde:**

Det er februar og dermed ved at være fastelavn tid. Et godt stykke tid inden, beder vi forældrene om at tage det evt. fastelavn tøj med deres barn skal udklædes i og vi finder ligeledes vores eget udklædningstøj frem og hænger så det er synligt for børnene. Gennem leg med tøjet oplever børnene nye sider af sig selv og hinanden, når de f.eks. får ballet tøjet på og vi leger ballet, eller polititøjet og vi leger politi. Vi går i naturen og henter grene til fastelavns ris, som børnene laver kreative katte, masker og tøndes til. Vi pynter fastelavns tøndes, der bruges til den store fest. Hermed styrkes deres finmotorik. Børnene bager boller som vi benytter til den gamle fastelavnsleg "bide til bolle", som vi laver alle sammen ude på legepladsen. Vi synger fastelavnsange og laver fagter til. Det hele sluttet af men den store fastelavnsfest, hvor der slås katten af tøndes. Under forløbet gives børnene mulighed for at eksperimentere i deres eget tempo, at kunne gå til og fra, vi griner, samtaler og styrker herigennem fællesskabet.

# Solrød Kommunes rammer og prioriterede indsatser

I henhold til Dagtilbudsloven (kap. 1, § 3a stk. 2) skal kommunalbestyrelsen fastsætte og offentliggøre kommunens rammer for dagtilbud, herunder eventuelle prioriterede indsatser på området. De prioriterede indsatser er bl.a. kommunens pejlemærker, den kommende Medieguide, Dannelsesstrategi m.m.

Den lokale læreplan skal således beskrive og synliggøre dagtilbuddenes arbejde med kommunens pejlemærker, politiske mål og strategier. Arbejdet hermed skal integreres i det daglige pædagogiske arbejde og kobles sammen med de centrale elementer for det pædagogiske grundlag, læreplanstemaerne og de tilhørende læringsmål.

Som det fremgår af næste sides illustration er Solrød Kommunes pejlemærker følgende:

- - Læring og udvikling hele livet
- - Aktive borgere og et aktivt erhvervsliv, der tager ansvar
- - Tryghed, sundhed og værdighed i alle aldre
- - Åbenhed og inddragelse af borgere og erhvervsliv
- - Bæredygtigt udvikling
- - Orden i økonomien
- - Fleksible rammer for fællesskaber og for den enkelte

Det skal af den lokale læreplan fremgå, hvorledes pejlemærkerne integreres og kobles sammen med elementerne fra det fælles pædagogiske grundlag, læreplanstemaerne og de dertilhørende mål.

Det kan eksempelvis gøres på følgende måde:

Med afsæt i pejlemærket *Bæredygtig udvikling* arbejdes med læreplanstemaet *"Natur, udeliv og science"* og målene *Dannelse og børneperspektiv*. Målet er at udvikle børnenes forståelse af vigtigheden af at passe på vores natur. Indsats: Vi går x gange ture i by og skov med gruppe y og samler skrald. Efterfølgende sorterer vi skraldet og genanvender det, som er muligt. Det er en ønsket effekt, at børnene skal kunne genkende mindst 2 genanvendelige materialer. Vær opmærksom på, at der her er formuleret et målbart mål. Dette er afgørende for, at vi kan evaluere effekten af vores indsats.

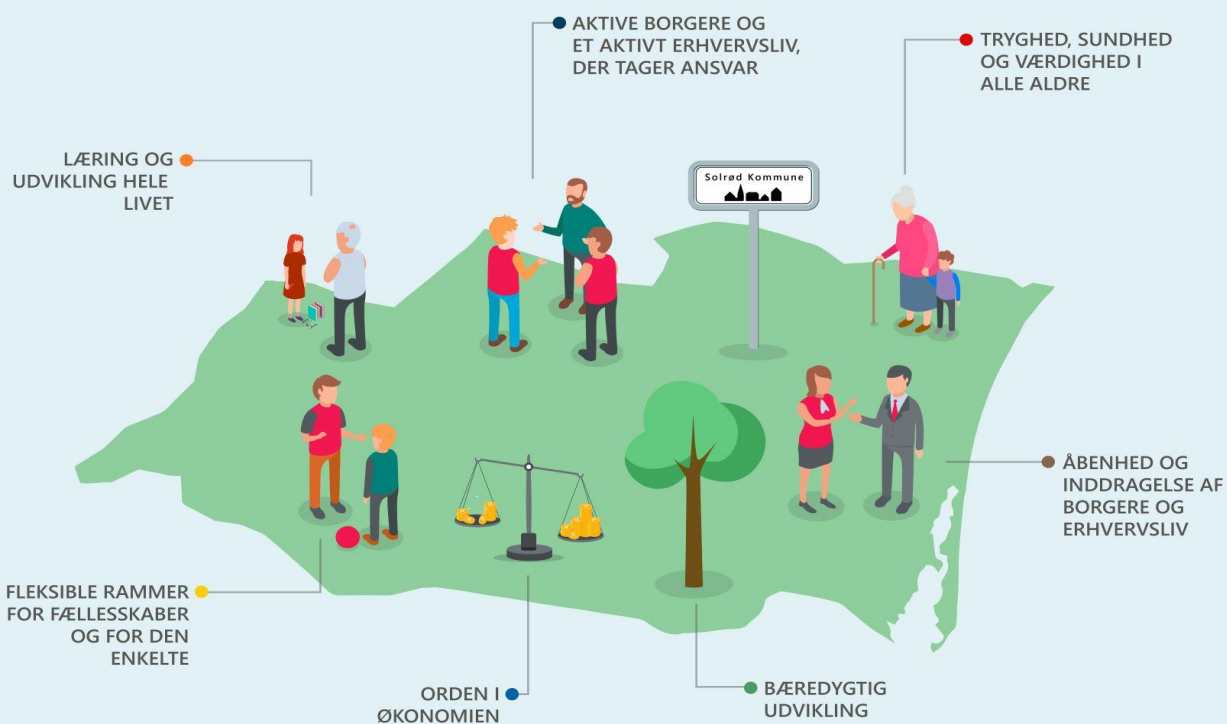
Et andet eksempel på, hvordan pejlemærkerne kobles sammen med elementer fra det fælles pædagogiske grundlag, læreplanstemaer og mål lyder således:

Vi arbejder med læreplanstemaet *"Social udvikling"* og har i forbindelse hermed fokus på at skabe inkluderende læringsmiljøer, som særligt rummer børn i udsatte positioner (element fra det fælles pædagogiske grundlag). Vi har i denne sammenhæng øje for, at pejlemærket *Fleksible rammer for fællesskaber og for den enkelte* kommer i spil.

# Solrød Kommunes pejlemærker



## - DET BEDSTE STED AT LEVE OG BO



# Solrød Kommunes dannelsesstrategi

[Dannelsesstrategien](#) træder i kraft 2020.

I dagtilbuddenes arbejde med dannelsesstrategien rettes fokus på følgende fire udvalgte karaktertræk:

- - Nysgerrighed
- - Mod
- - Medmenneskelighed
- - Robusthed

Familie- og uddannelsesudvalget har udvalgt disse fire karaktertræk, fordi de anses for at være centrale og vigtige i arbejdet med børn og unges dannelse. De fire karaktertræk udgør tilsammen et "kompass" for børn og unge, som de kan navigere efter.

Det pædagogiske personale i kommunens dagtilbud skal vægte og prioritere på en måde, hvor strategien omsæt-

tes til konkrete handlinger, der understøtter børn og unges dannelse i samspil med deres læring, udvikling og trivsel. Ved udarbejdelsen af den lokale læreplan kan de fire udvalgte karaktertræk eksempelvis kobles sammen med arbejdet med læreplanstemaet Alsidig personlig udvikling og pejlemærket Læring og udvikling gennem hele livet.

Centralt i dannelsesstrategien er endvidere begrebet fællesskab, hvilket med fordel kan kobles med dagtilbuddenes arbejde med læreplanstemaerne Kultur, æstetik og fællesskab og Social udvikling.

Som det fremgår af Dannelsesstrategien opereres med fire centrale indsatsområder, hvoraf to af indsatserne er arbejdet med den gode overgang og forældresamarbejde. De centrale indsatsområder kan i udarbejdelsen af den lokale læreplan med fordel samtænkes med de centrale elementer i det fælles pædagogiske grundlag.



# Solrød Kommunes Inklusionsindsats

Her bliver indsat link til Solrød Kommunes integrationsindsats, når denne er endeligt behandlet og politisk besluttet.

Det skal af den lokale læreplan fremgå, hvordan det enkelte dagtilbud samarbejder med BUR i målet om at skabe inkluderende læringsmiljøer med rum til alle børn.

## **Samarbejdet med BUR inddrages og bidrager til at skabe et inkluderende pædagogisk læringsmiljø for alle børn på følgende måde:**

Vi afholder møder med sundhedsplejen, for at styrke overgangen fra hjem til vuggestue.

Hele personalegruppen er uddannet i læringsmiljø og pædagogisk analyse (LP). Efter behov og mindst to gange om året laver vi observationer af børnenes relationer og børnenes relationer med os, for at få et billede af om vores læringsrum inkludere alle børn. Gør læringsrummene ikke det starter vi, med at lave en LP, for at se hvad vi selv kan gøre. Hvis ikke det er tilstrækkeligt tager vi kontakt til ressourcepædagogerne i væksthuset. Ressourcepædagogerne laver observationer af vores arbejde og gennem sparring hjælper de os med at få øje på nogle andre ændringer vi kan foretage som kan føre til vores læringsmiljøer igen inkludere alle børnene. De kan også anbefale vi tager kontakt til kommunens psykologer.

Oplever vi børn der har sproglige eller motoriske udfordringer som vi har brug for talepædagoger eller fysioterapeuter til at se på laver vi en indstilling til BUR.

### **Mål:**

Alle børnene i Spiren oplever sig inkluderet i vores læringsmiljøer.

### **Indsats:**

Samtaler med sundhedsplejen. relations målinger og LP analyser, Samarbejde med ressourcepædagoger, tale/høre pædagoger og fysioterapeuter.

### **Effekt:**

Vi ved at observere og reflektere over den kontekst børnene og vi selv agere i, får lavet de nødvendige ændringer så alle børn/voksne føler sig inkluderet. Vi gennem sparring med tale/høre pædagoger og fysioterapeuter får hjælp til at styrke et barns sprog/kommunikation eller motorik.

### **Fremadrettet indsats:**

Vi evaluere og justere vores læringsmiljøer løbende så der er rum for alle børnene oplever sig inkluderet. Vi tager kontakt til BUR og vores samarbejdspartner der, der hvor vi oplever behov for det.

# Evaluering og dokumentation

Lederen af dagtilbuddet er ansvarlig for at etablere en evalueringskultur i dagtilbuddet, som skal udvikle og kvalificere det pædagogiske læringsmiljø.

Lederen er ansvarlig for, at arbejdet med den pædagogiske læreplan evalueres mindst hvert andet år med henblik på at udvikle arbejdet. Evalueringen skal tage udgangspunkt i de pædagogiske mål og herunder en vurdering af sammenhængen mellem det pædagogiske læringsmiljø i dagtilbuddet og børnenes trivsel, læring, udvikling og dannelse.

Evalueringen skal offentliggøres på dagtilbuddets hjemmeside.

Lederen af dagtilbuddet er ansvarlig for at sikre en løbende pædagogisk dokumentation af sammenhængen mellem det pædagogiske læringsmiljø og børnenes triv-

sel, læring, udvikling og dannelse. Den pædagogiske dokumentation skal indgå i evalueringen. (Den styrkede pædagogiske læreplan, Rammer og indhold, s. 50-51).

Det er ikke et lovkrav at beskrive dagtilbuddets dokumentations- og evalueringspraksis i den pædagogiske læreplan, men det kan være en fordel i udarbejdelsen af læreplanen at forholde sig til den løbende opfølgning og evaluering af indholdet i læreplanen. I den lokale læreplan bidrager begreberne *Mål, Indsats, Effekt og Fremadrettet indsats* netop til en løbende evaluering af konkrete pædagogiske indsatser.

Hvordan skaber vi en evalueringskultur, som udvikler og kvalificerer vores pædagogiske læringsmiljø? Det vil sige, hvordan dokumenterer og evaluerer vi løbende vores pædagogiske arbejde, herunder sammenhængen mellem det pædagogiske læringsmiljø og de tolv pædagogiske mål?

## **Der etableres en evalueringskultur som en del af det daglige pædagogiske arbejde på følgende måde:**

Vores læringsforløb tager altid udgangspunkt i observationer af hvor børnegruppen er og hvad vi oplever de har brug for af støtte. Herudfra planlægges den pædagogiske hverdag, hvor de 6 temaer inddrages både i de planlagte og rutineprægede aktiviteter der er gennem dagen.

I dagligdagen laver vi løbende dokumentation af dette via praksisfortællinger og billeder. Hver tredje uge afholder hver stue, stuemøde. Et fast punkt på disse møder, er at analysere og reflekter over hvad den dokumentation i form af praksisfortællinger, billeder eller video klip de har lavet, viser om sammenhængen mellem læringsmiljøet og børnenes læring. Dette for at blive klogere på om og i så fald hvilke justeringer der er brug for, for at læringsmiljøet bedst muligt støtter børnenes trivsel, udvikling, læring og dannelse.

Når der skiftes fokus og man afslutter et forløb laves der en samlet evaluering af forløbet, som benyttes til at kunne lave metaevalueringen, hvert andet år.

Vi har i ledelsen lavet et skema med reflekterende spørgsmål til de løbende evalueringer. Lederen deltager i de fleste af stuemøderne og stiller nysgerrige spørgsmål til deres analyser og refleksioner, kommer med forslag til det videre arbejde og til steder de kan se hen for at blive klogere. Det kan være pædagogiske artikler, bøger, kurser, uddannelse eller sparring hos kollegaer i huset, hvilket planlægges som gruppearbejde på personalemøder.

**Arbejdet med den pædagogiske læreplan evalueres mindst hvert andet år på følgende måde:**

På personalemøde i november – laver stuerne hver især en meta evaluering ud fra de evalueringer de har lavet gennem de sidste to år. Disse evalueringer benytter vi i ledelsen til at lave en samlet evaluering af Spirens pædagogiske lærerplans arbejde gennem de sidste to år.

Vi vil se på hvad der gennem de sidste to år har været fokus på – er det f.eks. sprogtiltagelsen, sprogudtalen eller hvordan børnene kommunikerer med hinanden, der primært har været i fokus i temaet kommunikation og sprog.

De billeder en sådan metaevaluering dermed giver skal bruges til at sætte retning for den fremadrettede planlægning af den pædagogiske hverdag i forhold til den styrkede lærerplan.

# Pædagogiske redskaber og metoder

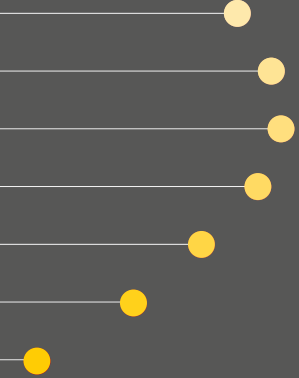
Nedenfor fremgår de pædagogiske redskaber og metoder, som skal anvendes i det pædagogiske arbejde i Solrød Kommune.

**Rambøll sprogvurdering.** Sprogvurdering udviklet af Børne- og Socialministeriet. Sprogvurdering af børn i alderen 3-6 år.

**Relationskema.** Skema til at skabe overblik over det enkelte barns relation til forældre, øvrige børn og pædagogisk personale i dagtilbuddet.

**ALLE MED.** Redskab til vurdering af det enkelte barns udvikling inden for de følgende 6 udviklingsområder: sprog, socio-emotionel udvikling, leg, trivsel, hverdagsaktiviteter og sansning/motorik.

**Fra skema til handling.** Et skema til planlægning og udførelse af pædagogiske aktiviteter, inkl. evaluering.



---

Læring og Udvikling  
Solrød Kommune  
Solrød Center 1  
2680 Solrød Strand  
[www.solrod.dk](http://www.solrod.dk)